

Ersti-Info

Für den Studiengang
„Bildungswissenschaften“



Wintersemester 2022/23
Johannes Gutenberg-Universität Mainz


ZeFaR
Zentraler Fachschaftenrat
Universität Mainz

Hallo Ersti!

Da hat die Uni noch nicht mal richtig angefangen und plötzlich steht dort ein:e Professor:in vor 300 neuen Student:innen und erklärt, was du wann wie wo belegen musst, wem du bei welchem Anliegen schreiben solltest und wann du dich wo für welche Klausur anmelden musst. Und nun? Wohin mit all' den Informationen in deinem rauchenden Kopf und all' den Fragen, die du vor so vielen Menschen nicht stellen möchtest? Dafür haben wir dir ein paar nützliche Infos, Tipps und Tricks in diesem Erstiheft zusammengestellt, sodass du einen Überblick über die bevorstehenden Wochen und Dein Studium bekommst. Außerdem erfährst du mehr über uns, den Fachschaftsrat, wer wir sind und was wir so machen. Mit Fragen und Problemen rund um das Lehramtsstudium kannst du dich gerne jederzeit an uns wenden.

Und gleich zum Beginn schonmal ein Veranstaltungs-Tipp: Als Fachschaft bieten wir in der Erstiwoche ein breites Angebot an Kennenlertreffen an. Schau doch gerne mal bei einem Treffen vorbei und lerne andere Erstis kennen!

Wenn es doch mal zu verwirrend wird und du nicht weiterweißt, schreib und eine Mail und wir helfen dir gerne weiter. Keine Scheu!

Also dann, viel Spaß beim Stöbern und einen guten Start in dein Studium!

Die Fachschaft Lehramt



Finde uns auf Instagram:

jgu.fachschaft_lehramt

Unsere Gruppe für euch:

Lehramt Erstis Uni Mainz WiSe 22/23

Kontakt – So erreichst Du uns:

Fachschaftsraum: Isaac-Fulda-Allee 2b Raum **02-275**

Homepage: <http://www.fachschaft.lehramt.uni-mainz.de/>

E-Mail: fachschaft-lehramt@uni-mainz.de

Inhaltsverzeichnis

Hallo Ersti!	1
Inhaltsverzeichnis	2
Die wichtigsten Termine auf einen Blick	3
Auf keinen Fall verpassen	4
Der Fachschaftsrat	6
Fachschaftsrat-Mitglieder	7
Ab ins Theater	9
Begleitung und Unterstützung beim Start ins B.Ed.-Studium	10
Hilfe bei der Stundenplangestaltung	11
Fragen rund ums Praktikum	12
Geltungsbereich deines Semestertickets	13
Lageplan Campus	14
Verlaufsplan für dein Lehramtsstudium	16
Der Sinn und Zweck der vielen Karten	20
Wichtige Links für dein Studium	21
Wichtige Ansprechpartner für dein Studium	22
Veranstaltungen der Fachschaft Lehramt	24
Ausgeh- und Freizeit-Tipps für Mainz	25
Was du über die Mensen wissen solltest	26
Feiern und mehr in Mainz	27
Was du in Mainz nicht verpassen solltest – Essengehen	28
Bars, Kneipen & Pubs	30
deine Checkliste für dein Studium	32
Platz für offene Fragen und Notizen	32

Die wichtigsten Termine auf einen Blick

Mo	17.10.2022	Ab 18:15 Uhr	Kneipentour (Fachschaft Lehramt) Treffpunkt: Platz vor dem Staatstheater
Di	18.10.2022	Ab 10:00 Uhr	Katerfrühstück (Fachschaft Lehramt) Treffpunkt: GFG; Raum wird über Homepage bekannt gegeben
		Ab 12:00 Uhr	Stundenplangestaltung & Beratung (Fachschaft Lehramt) Treffpunkt: GFG; Raum wird über Homepage bekannt gegeben
Mi	19.10.2022	10:00-12:30 Uhr	Stundenplangestaltung & Beratung (Fachschaft Lehramt) Treffpunkt: Digital über MS Teams
		Ab 13:30 Uhr	Campusrally (Fachschaft Lehramt) Treffpunkt: Vor der Muschel/NatFak
Do	20.10.2022	14:00 -16:00 Uhr & 15:00 -17:00 Uhr	Auftaktveranstaltung zu den Tutorien in P10 (Philosophicum, Jakob-Welder-Weg 18) (Angebot des Studienbüros Bildungswissenschaften)

			<i>Anmeldung: Vom 07.10., 09 Uhr bis zum 20.10., 14 Uhr</i>
		Ab 14:00 Uhr	Grill & Chill im Volkspark (Fachschaft Lehramt)

Für weitere aktuelle Informationen, scanne den QR-Code:



Auf keinen Fall verpassen

Was hinter den Terminen steckt:

Kneipentour (Fachschaft Lehramt)

Montag, den 17. Oktober 2022 um 18:15 Uhr

Treffpunkt: Platz vor dem Staatstheater

Die Ersti-Kneipentour ist ein absolutes „Muss“ für die Studierende im ersten Semester. Hier wirst du die Möglichkeit haben deine Kommiliton:innen außerhalb der Uni besser kennen zu lernen und mit einem witzigen und hoffentlich unvergesslichen Abend in dein Studium zu starten. Wir zählen auf dich!

Campusrallye (Fachschaft Lehramt)

Mittwoch, der 19. Oktober 2022 ab 13:30 Uhr

Treffpunkt: Uni-Campus vor der Muschel / NatFak

Um den Campus etwas besser kennen zu lernen, veranstalten wir für dich eine Campus-Rallye mit kleinen Aufgaben.

Stundenplangestaltung & Ersti-Beratung (Fachschaft Lehramt)

Dienstag, 18. Oktober 2022, ab 12:00 Uhr oder

Mittwoch, 19. Oktober 2022 10:00-12:30 Uhr

Treffpunkt: digital über Teams und in Präsenz im Georg-Forster-Gebäude
(Raum wird noch bekannt gegeben)

Du brauchst Hilfe bei der Erstellung deines Stundenplans oder hast sonstige Fragen? Dann nimm unbedingt an unserer Beratung teil.

Anmeldephase für die Lehrveranstaltungen

Montag, 17. Oktober 2022 ab 13:00 Uhr bis

Donnerstag, 20. Oktober 2022 bis 13:00 Uhr

Restplatzvergabe

Montag, 24. Oktober 2022 ab 13:00 Uhr bis

Freitag, 28. Oktober 2022 bis 21:00 Uhr

Im ersten Semester ist für dich deine erste Anmeldephase die allgemeine zweite Anmeldephase. Ab dem zweiten Semester kannst du dich auch schon in der ersten Anmeldephase anmelden, da diese immer am Ende des vorherigen Semesters stattfindet.

Der Fachschaftsrat

deine studentische Vertretung

Der Fachschaftsrat (FSR) ist die Vertretung der Studierenden eines Instituts. Die Mitglieder des FSR vertreten die Studierenden des entsprechenden Instituts in allen wichtigen Gremien und setzen sich für deren Interessen und Belange ein.

Eine Fachschaft hingegen ist eigentlich die Gesamtheit aller Studierenden eines Faches. Du gehörst also zu allen Fachschaften der Fächer, die du studierst.

Der FSR Lehramt wird - wie alle FSR - jedes Semester aufs Neue demokratisch in einer Vollversammlung (VV) aller Lehramtsstudierenden gewählt. Deswegen ist es wichtig, dass du dabei anwesend bist.

Wir haben Kontakt zu vielen Ansprechpartnern der Institute und fast jedes Fach ist bei uns vertreten. Der FSR hat, neben einem großen FS-Raum, immer ein großes Herz und ein offenes Ohr, also komm zur uns in die Isaac-Fulda-Allee 2b und finde deinen Weg in den Raum 02-275. Der Raum ist ausgeschildert und meistens gefüllt mit Fachschaftlern. Falls du uns nicht antriffst, kannst du uns auch mailen und wir setzen uns mit dir in Verbindung.

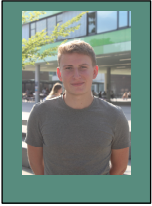
**Du bist engagiert, möchtest gerne anderen Studierenden helfen, etwas an der Uni (das dir vielleicht selbst nicht passt) verändern und/oder uns und unsere Arbeit ein bisschen näher kennenlernen?
Dann schnupper doch einfach mal bei uns rein:**

Neue Mitglieder sind jederzeit herzlich willkommen!

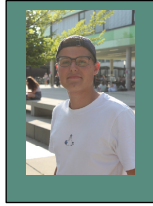
Auf den folgenden Seiten stellen sich die Mitglieder des Fachschaftsrats Lehramt vor.

VV am 26.10.2022

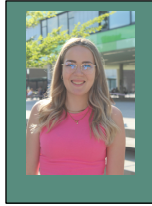
Die Fachschaftsratmitglieder



Vico Luther



Felix Hereth



Leoni Schütz



Nico Weingardt



Matthias Gillenberg



Aleyna Güraslan



Sofija Vasilev



Jacqueline Rann



Olivia Prestinari



Lilli Heilmann



Alexander Weimar



Anke Nagel



Anna-Sophie Straß



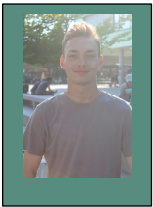
Lara Luisa Böß



Jonathan Tromp



Antonia Friedrich



Tom Maus



Lea Kühn



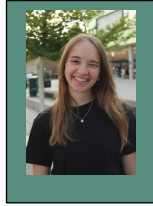
Emelie Henrike Lambertz



Fiona Hartig



Annalena
Bartenschlag



Celine Kuhn



Christina
Fernandez-
Thomas



Johannes
Wild



Inken Edda
Heinz



Stefan
Eberweiser



Silas Müller



Marius Benedikt
Hartung



Malte Friauf



Manuel
Kemkemer



Marie Lisanne
Froehlich

Weitere Mitglieder:

Daniel Alvarez, Daniel Knopf, Deborah Kleinert, Emi Schubert, Florian Keller, Franziska Blum, Henriette Dengler, Jacqueline De Witte, Jonas Wrobel, Lennart Korinth, Leon Holzemer, Malte Lange, Malte Reinecke, Maria de Lourdes Ortega-Méndez, Maxym Shekyhetov, Miriam Loer, Mona Heß, Ricarda Dietrich, Sebastian Pulger, Siran Acar, Son Tung Nguyen, Tanh-Dat Vuong, Vanessa Wagemann, Vincent Waldmann

Ab ins Theater

... und das auch noch kostenlos!

Da das Staatstheater eine Kooperation mit der Studierendenschaft hat, kannst du kostenlos Aufführungen im Staatstheater besuchen. Finanziert wird das dadurch, dass ein Euro des Semesterbeitrags an das Staatstheater gehen. Such dir also eine Aufführung* aus und hol dir deine Karten!

So einfach geht´s:

- 1) Gehe **drei Tage vor der Aufführung** zur Theaterkasse in der Fauststraße in Mainz (direkt neben dem Staatstheater, beim DM in der Altstadt).
- 2) Zeige deinen **digitalen Studierendenausweis** vor.
- 3) Erhalte ein kostenfreies Ticket.

Wenn du mehrere Tickets, zum Beispiel für Freund:innen besorgen möchtest, musst du für jedes Ticket, das nicht dein eigenes ist, eine Schutzgebühr von 2,00€ bezahlen. Bring bei der Aufführung selbst auch deinen digitalen Studierendenausweis und deinen Personalausweis zur Legitimation mit – sicher ist sicher 😊.

Das aktuelle Programm des Staatstheaters findest du hier:



* Ausgenommen sind Sondervorstellungen und Premieren.

Begleitung und Unterstützung beim Start ins B.Ed.-Studium



Das Tutorienprogramm des Zentrums für Lehrerbildung

Im Tutorienprogramm des Zentrums für Lehrerbildung begleiten dich erfahrene Lehramtsstudierende in deinem ersten Semester an der JGU. Du erhältst wichtige Informationen, z.B. zu Ansprechpartner:innen und wichtige Homepages oder den Schulpraktika, aber auch praktische Tipps zum wissenschaftlichen Arbeiten und zur Prüfungsvorbereitung. Außerdem ist immer Zeit für deine Fragen und Probleme, bei denen dir die Tutor:innen hilfreich zur Seite stehen.

Die Tutorien starten mit einer **Auftaktveranstaltung am Donnerstag, 20.10.**, die aufgrund der aktuellen Bedingungen **in zwei Gruppen von 14-16 Uhr und von 15-17 Uhr** durchgeführt wird. Beide Gruppen treffen sich zunächst im Raum **P10 im Philosophicum** (Jakob-Welder-Weg 18). Dort stellt sich das Tutorenteam vor und es gibt Informationen zu Inhalten, Ablauf und Organisation der Tutorien. Anschließend geben die Tutor:innen in Kleingruppen erste Tipps für einen gelungenen Studienstart und stehen dir für Fragen zur Verfügung, die in der Einführungswoche evtl. aufgetaucht sind.

Wichtig: Wenn du an der Auftaktveranstaltung teilnehmen möchtest, musst du dich in JOGU-StINe dazu anmelden! Das ist vom 07.10., 09 Uhr bis zum 20.10., 14 Uhr möglich.

Nach der Auftaktveranstaltung wird die Anmeldung zu den einzelnen Tutorienkursen in JOGU-StINe freigeschaltet. Zwei Kurse für je 20 Personen werden als Blocktutorien am Semesteranfang angeboten (Wochenende 05./06.11.). Die anderen fünf Kurse für je 10-15 Personen finden semesterbegleitend statt und umfassen sieben Sitzungen im 1-2wöchigen Abstand von Ende Oktober bis Ende Januar. Die Teilnahme an den Tutorien ist freiwillig!

Weitere Informationen zum Tutorienprogramm erhältst du unter <https://www.studienbuero-bildungswissenschaften.zfl.uni-mainz.de/tutorienprogramm/> oder von Frau Rahms und Frau Kirchheim (plus.ZfL@uni-mainz.de).

Hilfe bei der Stundenplangestaltung

Welche Veranstaltungen muss ich besuchen? Was mache ich, wenn sich Veranstaltungen überschneiden? Wie buche ich meine Veranstaltungen in JOGU-StINe?

Diese und ähnliche Fragen stellen sich viele Studienanfängerinnen und Studienanfänger im ersten Semester. Deshalb bietet das Zentrum für Lehrerbildung Hilfe bei der Stundenplangestaltung an.

Bereits vor der Einführungswoche erhältst du per E-Mail eine Schritt-für-Schritt-Anleitung, mit deren Hilfe du deinen Stundenplan für das Wintersemester zusammenstellen und deine Lehrveranstaltungen in JOGU-StINe buchen kannst. Wenn du dabei nicht weiterkommst und **allgemeine Fragen zur Stundenplangestaltung oder Fragen zu den Bildungswissenschaften** auftauchen, hilft dir das Tutorenteam des Zentrums für Lehrerbildung gerne weiter.

Am **Montag 17.10.**, **Dienstag, 18.10.** und am **Mittwoch, 19.10.** bieten die Tutor:innen 30-minütige Beratungstermine für jeweils bis zu 5 Studierende an.

Wichtig: Aufgrund der aktuellen Bedingungen musst du vorab online einen Beratungstermin buchen!

Wie das genau funktioniert, erfährst du unter <https://www.studienbuero-bildungswissenschaften.zfl.uni-mainz.de/stundenplangestaltung/>.

Dort findest du auch nochmal die Schritt-für-Schritt-Anleitung zum Download und die genauen Uhrzeiten.

Bitte beachte: Mit **Fragen zu deinen beiden Unterrichtsfächern** musst du dich an das jeweilige Studienbüro bzw. die Studienfachberatung wenden!

Fragen rund ums Praktikum

OP, VP: Was ist das eigentlich?

Während des B.Ed.-Studiums der Bildungswissenschaften musst du drei Praktika absolvieren: zwei Orientierende Praktika (OP1 und 2) und ein Vertiefendes Praktikum (VP1). Im Master folgt ein weiteres ein Vertiefendes Praktikum (VP2).

Vor Beginn der Praktika wird es eine obligatorische Vorbereitungsveranstaltung geben, die du vor deinem OP 1 besuchen solltest. Hier erklären dir Vertreter der Studienseminare die Ziele und Aufgaben der jeweiligen Praktika.

Wie lange geht mein Praktikum?

Die Praktika gehen jeweils drei Wochen (15 Schultage).

Darf ich auch an meine eigene Schule?

Ein Praktikum an der eigenen Schule ist nicht gewünscht.

Wann muss ich das Praktikum denn machen?

Vorgesehen ist, dass du in der vorlesungsfreien Zeit, aber stets außerhalb der Schulferien, deine Praktika absolvierst.

Ich habe ein FSJ gemacht, kann ich mir das anrechnen lassen?

Ein FSJ kannst du dir immer anrechnen lassen. Bei einem Praktikum müssen bestimmte Anforderungen erfüllt sein.

Wie kann ich mich für das Praktikum anmelden?

Zuständig für die Praktikumsorganisation ist nicht die Uni, sondern die Schulen (OPs) beziehungsweise die Studienseminare (VPs).

Unter www.schulpraktika.rlp.de findest du die Online-Anmeldung für Praktikumsplätze an rheinland-pfälzischen und saarländischen Schulen.

Eine ausführliche Infoveranstaltung zu den Schulpraktika bietet das ZfL (Zentrum für Lehrerbildung) an. Du wirst über den Termin rechtzeitig informiert.

Geltungsbereich des **asta** Semestertickets



Stand: Jan. 2011

HDI-Gebäude, Hegelstraße 61

4.OG:

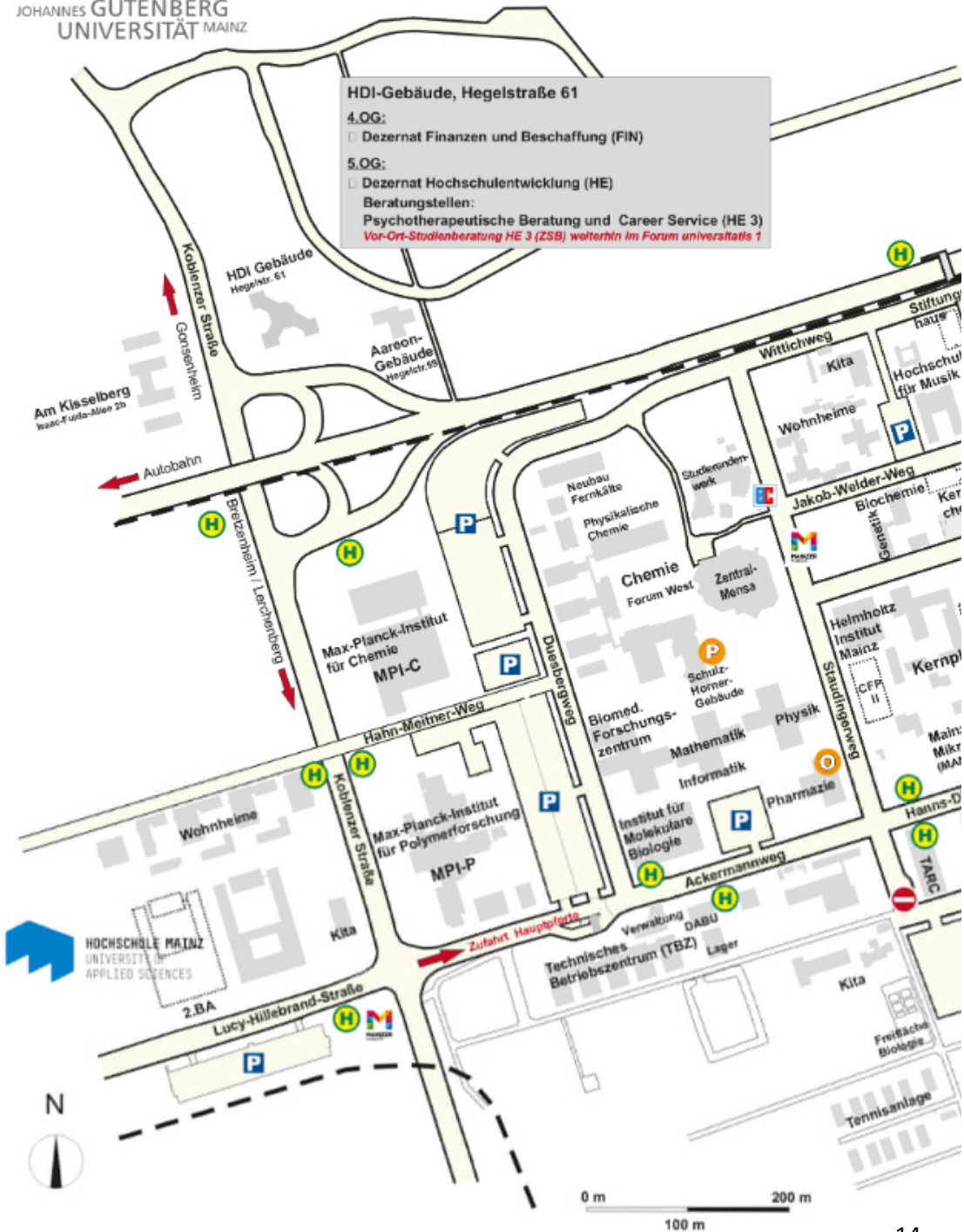
- Dezernat Finanzen und Beschaffung (FIN)

5.OG:

- Dezernat Hochschulentwicklung (HE)

Beratungstellen:

- Psychotherapeutische Beratung und Career Service (HE 3)
- Vor-Ort-Studienberatung HE 3 (ZSB) *welterhin im Forum universitäts 1*



Campus



ESG Mainz
Evangelische
Studierendengemeinde
Am Gonsenheimer Spiel 1

KHG Mainz
Katholische
Hochschulgemeinde
Saarstraße 20

**BKM-
Gebäude**
Kantstr. 2

Legende

- Gebäude im Bau bzw. in Planung
- EC-Geldautomat
- Fahrrad Mietstation
- Universitätsleitung
- Studierenden Service Center (Vor-Ort-Beratung / Zentrale Studienberatung - ZSB)
- Servicestelle für barrierefreies Studieren
- Haltestelle
- Parkplätze
- unikat: (JGU-Shop)
- Mainzelbahnstrecke

Hörsäle (HS) und Seminarräume (SR)

- A** HS 10, HS 13, HS 14, HS 15 und HS 16
- B** HS 7
- C** HS I bis HS IX
- D** alle Hörsäle mit Anfangsbuchstabe P
- E** HS N 1 bis N 3
- F** HS S 1 bis S 3
- G** HS im ReWi-Haus RW 1 bis RW 6
- H** Atrium maximum, Audimax, Linke Aula und HS 11
- I** HS 18
- J** HS 19
- K** HS 20
- L** HS 21
- N** Hörsäle N 025, N 6 und SR 537
- O** SR I und SR II
- P** HS C 01 bis C 03
SR C 04 bis C 05

© Johannes Gutenberg-Universität Mainz

02/2022

Verlaufsplan für Dein Lehramtsstudium

Module	Teilart disziplin	Semester												Summe SWS	Summe LP	LU Modul- prüfung				
		1.		2.		3.		4.		5.		6.								
		SWS	LP	SWS	LP	SWS	LP	SWS	LP	SWS	LP	SWS	LP							
1. Sozialisations, Erziehung, Bildung																				
Einführung in das Studium der Bildungswissenschaften ¹	EW, P _{St} , Soc	2	1														E	10	Klausur	
Einführung in die Schulpädagogik	EW, S	2	3																	
Entwicklung, Lernen und soziales Verhalten*	P _{St} , V			2	3															
Gesellschaftliche Entwicklung, Sozialisation und Bildung	Soc, V			2	3															
2. Didaktik, Methodik, Kommunikation und Medien																				
Unterricht und Didaktik	EW, V					2	2													
Einführung in die schulische Medienpädagogik	EW, EL					2	3													
Unterricht beobachten, rekonstruieren, initiieren	EW, S							2	3										Hausarbeit	
Kommunikation und Interaktion	P _{St} , FS, Soc							2	2											
3. Diagnostik, Heterogenität, Differenzierung und Inklusion																				
Leistung, Differenzierung, Beratung, Theoretische Grundlagen	EW, V, P _{St} , S									2	2									
												2	3							
Lernprozesse																				
Leistung, Differenzierung, Beratung, Praktische Implikationen	EW, FS, Soc, S																			
												2	2							
Gleichheit und Differenz in Schule und Unterricht																				
Summe (SWS und LP)		4	4	4	4	4	4	4	5	4	4	5	4	5	4	5	4	5	24	30

Legende:

V = Vorlesung

BL = Blended Learning

S = Seminar

PS = Proseminar

Bachelor: Modul 1 „Sozialisation, Erziehung, Bildung“						
Lehrveranstaltung	Art	Semester	Pflicht	SWS	LP	Prüfungen
Einführung in das Studium der Bildungswissenschaften	V	1	P	2	1	Aktive Teilnahme in Form von kleineren Arbeitsaufträgen, die bei schriftlicher Ausarbeitung insgesamt max. 3 Seiten umfassen
Einführung in die Schulpädagogik	S	1	P	2	3	Hausarbeit oder Lerntagebuch o. Protokollmappe o. kleinere Arbeitsaufträge o. Referate/ Präsentation mit schriftl. Ausarbeitung (Studienleistung ohne Benotung)
Entwicklung, Lernen und soziales Verhalten	V	2	P	2	3	Aktive Teilnahme sowie Teilklausur 45 Min. Modulteilprüfung
Gesellschaftliche Entwicklung, Sozialisation und Bildung	V	2	P	2	3	Aktive Teilnahme sowie Teilklausur 45 Min. Modulteilprüfung
Gesamt				8	10	
Modulprüfung	Kumulative Modulprüfung bestehend aus den beiden Modulprüfungen. Gemäß §16 Abs. 2 errechnet sich die Note der Modulprüfung aus dem arithmetischen Mittel der Noten der zwei Teilprüfungen					

Bachelor: Modul 2 „Didaktik, Methodik, Kommunikation und Medien“						
Lehrveranstaltung	Art	Semester	Pflicht	SWS	LP	Prüfungen
Unterricht und Didaktik	V	3	P	2	2	Aktive Teilnahme in Form von kleineren Arbeitsaufträgen, die bei schriftlicher Ausarbeitung insgesamt max. 3 Seiten umfassen
Einführung in die schulische Medienpädagogik	BL	3	P	2	3	Hausarbeit oder Lerntagebuch o. Protokollmappe o. kleinere Arbeitsaufträge von insgesamt max. 8 Seiten oder Klausur (45 Min.) oder Referate/Präsentation mit schriftl. Ausarbeitung von insgesamt max. 5 Seiten
Kommunikation und Interaktion	PS	4	P	2	2	Aktive Teilnahme in Form von kleineren Arbeitsaufträgen, die bei schriftlicher Ausarbeitung insgesamt max. 3 Seiten umfassen
Unterricht beobachten, rekonstruieren, initiieren	S	4	P	2	3	Aktive Teilnahme in Form von kleineren Arbeitsaufträgen, die bei schriftlicher Ausarbeitung insgesamt max. 3 Seiten umfassen
Gesamt				8	10	
Modulprüfung	Modulabschlussprüfung, bestehend aus einer Hausarbeit gemäß §13 Abs. 2 die sich inhaltlich sowohl auf das Seminar „Unterricht beobachten, rekonstruieren, initiieren“ und auf die Vorlesung „Unterricht und Didaktik“ bezieht. Voraussetzung ist die aktive Teilnahme, bzw. Erbringung der geforderten Studienleistung in den Veranstaltungen des Moduls.					

Bachelor: Modul 3 „Diagnostik, Heterogenität, Differenzierung, Inklusion“						
Veranstaltung	Art	Semester	Pflicht	SWS	LP	Prüfungen
Leistung, Differenzierung, Beratung: Theoretische Grundlage	V	5	P	2	2	Aktive Teilnahme in Form von kleineren Arbeitsaufträgen, die bei schriftlicher Ausarbeitung insgesamt max. 3 Seiten umfassen
Normale und auffällige Lernprozesse	S	5	P	2	2-4	Aktive Teilnahme in Form von kleineren Arbeitsaufträgen, die bei schriftlicher Ausarbeitung insgesamt max. 3 Seiten umfassen
Leistung, Differenzierung, Beratung: Praktische Implikation	PS	6	P	2	2-4	Aktive Teilnahme in Form von kleineren Arbeitsaufträgen, die bei schriftlicher Ausarbeitung insgesamt max. 3 Seiten umfassen
Gleichheit und Differenz in Schule und Unterricht	S	6	P		2-4	Aktive Teilnahme in Form von kleineren Arbeitsaufträgen, die bei schriftlicher Ausarbeitung insgesamt max. 3 Seiten umfassen
Gesamt				8	10	
<u>freiwillige</u>	Kolloquium zur Bachelorarbeit					
Modulprüfung	Ein mit 2 Leistungspunkten gewichtetes Portfolio, das in einem der drei (Pro-) Seminare angefertigt wird. Das betroffene Seminar wird mit 4 LP gewichtet					

Der Sinn und Zweck der vielen Karten

Der Studierendenausweis & Semesterticket

Deinen Studierendenausweis findest du in der JGU Ausweise App. Dort findest du auch dein Semesterticket, mit dem du im gesamten Geltungsbereich des Tickets den ÖPNV kostenlos nutzen kannst. Allerdings ist er nur in Verbindung mit deinem Lichtbildausweis gültig.

Die Studicard/Mensakarte

Du erhältst die Karte in der Zentralmensa am runden Infopoint im Studihaus (Staudingerweg 21) und an den Kassen aller Mensen und Cafeterien gegen eine Gebühr von 5€. Um die Karte zu nutzen, musst du sie an einem der Aufladestationen mit Bargeld aufladen. Die Uni bietet auch die Möglichkeit der Aufladung per Lastschrift an. Mit der Studicard kannst du an der Uni kopieren und scannen. Solltest du mal eine der Karten finden, gib diese bitte beim Studierendensekretariat oder in der Bibliothek ab! (Mensakarten werden aber vom Studierendenwerk nur noch bis Ende des Jahres ausgestellt!!)

myAuthent App des Studierendenwerks

Neuerdings kann man in den Mensen auch mit der myAuthent App des Studierendenwerkes zahlen. Du kannst dein Konto mit deinem Bankkonto verknüpfen und so ein Autoload erstellen, sodass sich der Geldbetrag in der App immer ab einem gewissen Betrag neu auflädt. Wenn du die App nutzt, musst du auch an der Kasse nicht mehr deinen Studierendenausweis vorzeigen.

Wie lade ich eigentlich mein Druckkonto auf?

Drucken und Kopieren wird über ein gemeinsames Druck- und Kopierkonto abgerechnet.

Bevor du das System nutzen kannst, ist es erforderlich,

- 1) deinem Account eine Karte zuzuordnen und dazu eine PIN zu vergeben und
- 2) Geld auf das Druck- und Kopierkonto einzuzahlen.

Der Bibliotheksausweis

Den Bibliotheksausweis brauchst du, um Bücher aus den Bibliotheken der Universität auszuleihen. Du erhältst ihn an der Ausleihe in der Zentralbibliothek, der Bereichsbibliothek Mathematik, Informatik und

Naturwissenschaften sowie der Bereichsbibliothek Universitätsmedizin.
Alternativ kannst du deinen Ausweis auch per JGU Mainz App anzeigen lassen.

Wichtige Links für Dein Studium

Die verschiedenen Studienbüros

Für organisatorische Fragen oder zur Anmeldung für Prüfungen in den Bachelor-/Master-Studiengängen hilft dir zu deinem jeweiligen Fachbereich dein eigenes Studienbüro.



Prüfungsordnung und Modulhandbücher

Um die Spielregeln deines Studiums zu kennen und für deine Stundenplangestaltung, solltest du die folgende Prüfungsordnung mit dem Modulhandbuch durchlesen.



ZfL (Zentrum für Lehrerbildung)

Das ZfL bildet die Schnittstelle zwischen den Studienfächern, den Schulen sowie dem zuständigen Ministerium. Es kümmert sich vor allem um deine Verbindung zu der berufspraktischen Ausbildung. Bei Fragen wendet euch an: studivertretung@zfl.uni-mainz.de



ASTa (Allgemeiner Studierendenausschuss)

Der ASTa vertritt deine Interessen. Er kümmert sich um dein Semesterticket, die Partys auf dem Campus und verwaltet die Gelder für die jeweiligen Veranstaltungen. Unter anderem zählt unsere Ersti-Fahrt dazu.



Campus Mainz APP

Mit der Campus Mainz App erfährst du, welche Events stattfinden werden, was es zu essen gibt und welche Termine eingehalten werden müssen.



MVG mein Rad

Die gelben Fahrräder, die du sowohl auf dem Campus als auch in der Stadt findest, sind Mietfahrräder, mit denen du von Station zu Station fahren kannst. Mehr dazu findest du hier:



Wichtige Ansprechpartner für dein Studium

Prof. Dr. Gregor Daschmann

Dekan Fachbereich 02
Georg-Forster-Gebäude
Raum 04-206
Tel.: 06131 / 39 22247
dekanfb02@uni-mainz.de

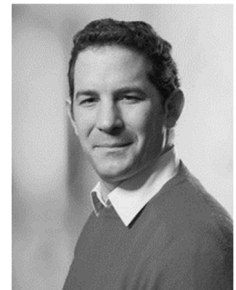


Katharina Graf

*Beratung Schulpraktikum, Beratung Lehramtsstudium
allgemein, Studienbüro Bildungswissenschaften*
Philosophicum II, Räume 00-217, 00-221 und 00-305
Tel.: 06131 / 39 20648
studienbuero-biwi@uni-mainz.de

Robert Hilbert

*Hochschulprüfungsamt für
das Lehramt (HPL)*
Philosophicum II, Raum 00-215
Tel.: 06131 / 39 20299
hpl@uni-mainz.de



Christina Kölsch

*Geschäftsführende Beauftragte des
Zentrums für Lehrerbildung*
Philosophicum II, Raum 00-222
Tel.: 06131 / 39 26622
koelsch@zfl.uni-mainz.de
www.zfl@uni-mainz.de

Anna Thede (momentane Vertretung für Dr. Sebastian Wurster)

*Studienfachberatung, Anerkennung von Studienleistungen/ Einstufungen
(Bildungswissenschaften/Erziehungswissenschaften)*

Georg-Forster-Gebäude, Raum 02-235

Tel.: 06131 / 39 29418

athede@uni-mainz.de



Univ.-Prof. Dr. Herbert Kalthoff

Einstufungen (Soziologie)

Georg-Forster-Gebäude, Raum 03-432

Tel.: 06131 / 39 24044

herbert.kalthoff@uni-mainz.de

Prof. Dr. Margarete Imhof

Einstufungen (Psychologie)

Conrad-Gebäude (Binger Str. 14-16), Raum 01-129

Tel.: 06131 / 39 39173

imhof@uni-mainz.de



Veranstaltungen der Fachschaft Lehramt

Uns als Fachschaftsrat Lehramt liegt nicht nur am Herzen, dir bei Fragen oder Problemen weiterzuhelfen, sondern wir organisieren auch gerne jede Menge Veranstaltungen für dich, die du nicht verpassen solltest:

Neben den Veranstaltungen zum Kennenlernen und Feiern in der Ersti-Woche organisieren wir zu Beginn des Semesters ein **Ersti-Wochenende**, außerdem beispielsweise **Flunkyball-Turniere, Fachschaftspartys in angesagten Clubs in Mainz** oder wir gehen auf eine **Weinwanderung**, um das schöne Rheinhessen mit seinen Weinbergen und Wanderwegen rund um den Rhein mit dir zu erkunden und dabei den einen oder anderen Wein zu verköstigen.

Coronabedingt lange ausgefallen aber auch eine echte Institution auf dem Campus ist außerdem **das Hitzefrei-Festival**, das im Sommersemester stattfindet und bei dem du nice Live-Bands in chilliger Atmosphäre bei kühlen Getränken und gutem Essen genießen oder auch am Rande des Festivals coole Aktionen und Spiele wie **Bierpong, Slackline oder Flunkyball** starten kannst.

Aber Fachschaft ist natürlich mehr als Party!

Wir planen und/oder beteiligen uns bei der Planung von für dich interessante Veranstaltungen, die du teilweise für dein Studium dringend brauchst oder, die dir einfach im alltäglichen Leben von Nutzen sein können. **Neben Erste-Hilfe- oder Rettungsschwimmer-Kursen** kannst du über uns auch an **Rhetorikseminaren** oder Veranstaltungen der Reihe „**Fit ins Ref**“ teilnehmen, die dir später mal den Start ins Referendariat erleichtern sollen.

Auf unserer Instagram-Seite (@jgu.fachschaft_lehramt) halten wir dich zu anstehenden Veranstaltungen auf dem Laufenden!

Andernfalls kannst du auch auf unserer Homepage (www.fachschaft.lehramt.uni-mainz.de) alle Termine entnehmen.

Auch für neue Veranstaltungsideen während des Semesters sind wir jederzeit offen, sprich uns einfach an oder schreib, wenn du coole Ideen hast.

Ausgeh- und Freizeit-Tipps für Mainz

Freizeit, Essengehen und Pubs, Kneipen, Bars

Vielleicht hast du dich bewusst für die Stadt Mainz entschieden, vielleicht weißt du aber auch noch nicht allzu viel über unsere Lieblings-Studienstadt. Wir können dir aber jetzt schon verraten: Mainz ist toll, empfängt dich herzlich mit offenen Armen und bietet dir neben deinem Studium viele Möglichkeiten, deine Freizeit zu gestalten oder dich mit Freund:innen zum Essengehen und Ausgehen zu treffen. Als kleine Starthilfe stellen wir dir hier unsere Lieblingsrestaurants, -pubs, -clubs, ... vor.

Um das sogenannte #mainzgefühl, die allseits verbreitete positive Stimmung und den jederzeit vorhandenen Weindurst, zu erleben, wäre unser Tipp Nr. 1 der Besuch des „**Marktfrühstücks**“. Jeden Samstag treffen sich Studierende sowie alteingesessene Mainzer:innen zwischen Domplatz und Rheinufer, um am Rande des Wochenmarktes bei Weck, Worscht und vor allem Woi den Tag zu genießen. Doch auch abseits des Marktfrühstücks kannst du die Augen offen halten für spontan aufgebaute Weinstände am Rhein oder in der Stadt oder auch für Weinfeste in und um Mainz, die sich meistens lohnen!

Nun aber zu unseren Mainz-Tipps:

Auf dem Campus (Zahlungsart: Bargeld, Mensakarte/Studicard)

Name und Adresse	Öffnungszeiten	good to know
Baron Johann-Joachim- Becher-Weg 3	Mo-Do 9:00 – 1:00 Fr 10:00 – 3:00 Sa 12:00 - 3:00 So geschlossen <u>Warme Küche:</u> Mo-Fr 11:30 – 14:30 und 17:00 – 22:00, Sa 12:00 – 22:00 Pizza & Flammkuchen bis 23:00	Café, Bar, Biergarten, Essen – Der Baron lädt zu jeder Tageszeit zum gemütlichen Beisammensein sowohl drinnen als auch draußen im Biergarten ein.
Q-Kaff (Kulturcafé) Johann-Joachim- Becher-Weg 5	Mo-Di 11:30 – 1:00 Mi 17:30 – 23:00 Sa/ So geschlossen (manchmal finden aber auch an diesen Tagen Veranstaltungen statt)	Das Kulturprogramm des Q- Kaffs ist ein echter Geheimtipp, denn hier findet während des Semesters beinahe täglich mindestens eine Veranstaltung statt: Von

Pub Quiz, Poetry Slam, Jam Sessions, Konzerten über Karaoke Abende, Bingo, Theatervorstellungen und Spieleabenden bis hin zu Partys bis in die Morgenstunden ist alles dabei – und meistens noch dazu unschlagbar günstig!

Was du über die **Mensen** wissen solltest

Name und Adresse	Öffnungszeiten	good to know
Zentralmensa Staudingerweg 15	<u>Speiseausgabe:</u> Mo –Fr: 11:30 – 14:20 Der Speisesaal schließt kurz vor 15:00 Uhr	Größte Mensa, hier gibt es die größte Auswahl und die besten Angebote, Menüs mit Hauptspeise, Beilage, Nachspeise und teilweise Getränk
Mensaria Staudingerweg 15	Mo – Fr 8:00 – 15:00 <u>Speiseausgabe:</u> Bis 30 Minuten vor Schließung	Die Mensaria ist im Obergeschoss der Zentralmensa, hier gibt es immer eine warme Mahlzeit zum Thema der jeweiligen Aktionswoche, es gibt immer auch weitere Kleinigkeiten
GFG-Mensa Jakob-Welder-Weg 12	Mo – Do: 10:00 – 16:00 Fr: 10:00 – 15:00 <u>Speiseausgabe:</u> Bis 30 Minuten vor Schließung	Viele Bio- und Fairtrade-Produkte, One Cup: Leihe dir (1€) einen Hartplastikbecker für dein

		Heißgetränk und gebe ihn anschließend wieder zurück
Café ReWi Jakob-Welder-Weg 9	Mo – Do: 7:30 – 17:00 Fr: 7:30 – 15:00	Neben Snacks, Salaten und Obstbechern gibt es ein vegetarisches und ein fleischhaltiges Gericht. <u>Frühstücksangebot:</u> Kaffee + Teilchen (oder Brötchen): 1,20€ (1,70€)
Insgrüne Philosophicum Jakob-Welder-Weg 18	Mo – Do: 8:00 – 15:30 Fr: 8:00 – 14:30	Faire, regionale und nachhaltige Lebensmittel stehen hier im Vordergrund; von Börek bis zu frischem Obst, von Smoothies bis Sojachino oder ein belegten Körnerbrötchen ist alles dabei

Feiern und mehr in Mainz

Halle 45 Hauptstr. 17-19	Die Halle hat nicht jedes Wochenende geöffnet, aber wenn sie geöffnet hat, dann geht's hier rund! Vor allem die „NO Q“-Sportlerpartys sind heiß begehrt (online VVK empfohlen).
KUZ Dagobertstr. 20	Kulturzentrum, denn das KUZ ist Kult! Die ehemalige Lagerhalle direkt am Rhein hat viel zu bieten – von Partys mit verschiedenen Musikrichtungen (online VVK empfohlen), über Konzerte und Poetry-Slams bis hin zu Ausstellungen!
Pyramide	Schon von weitem fällt die Pyramide einem direkt ins Auge! Was sie von außen verspricht, hält sie auch von innen: auf vier Ebenen finden verschiedenste Events statt. Die Location ist gut

Nikolaus-Kopernikus-Str. 17 (Hechtsheim)	an den ÖPNV angebunden, meist zusätzliche Shuttles vom Hauptbahnhof.
Red Cat Emmerich-Josef-Str. 13	Man würde von außen nicht erwarten, was in dem kleinen Gewölbekeller gleich am Schillerplatz versteckt ist, wenn man nicht die lange Schlange unter der roten Karte sehen würde. Bei sich wöchentlich wiederholenden Events lässt sich in besonderem Ambiente die Nacht durchtanzen. Besonderes Highlight sind natürlich die von der Fachschaft Lehramt veranstalteten Partys.
Schon Schön Große Bleiche 60-62	Das Podest im Schon Schön ist meistens besetzt und zwar vom 70-jährigen Tanz-Opa, der fast immer anzutreffen ist, ein absolutes Highlight! Ansonsten besticht das Schon Schön durch seine gemütliche, familiäre Atmosphäre mit Tischkicker und nettem Personal. Musikrichtung: gemischt. Hier finden außerdem auch regelmäßige Konzerte und Kulturveranstaltungen statt.

Was du in **Mainz** nicht verpassen solltest – **Essengehen**

Anabatterie Gartenfeldplatz 2	Leckere Zusammenstellungen und frische Produkte, egal ob zum Frühstück, für einen Mittagssnack oder zum Kaffee und selbstgemachten Kuchen, Selbstbedienung
Dicke Lilli Breidenbacherstr. 9	In der Lilli herrscht Wohlfühlatmosphäre – bei tollen verschiedenen Kuchen (viele auch vegan), aber auch zu jeder anderen Mahlzeit kannst du es dir bei Lilli gut gehen lassen!
El Burro Dominikanerstr. 2	Große Auswahl mexikanischer Spezialitäten
George Frauenlobstr. 51	Leckerer Frühstück mit großer veganer Auswahl und vielen Kuchen.
Im Herzen Afrikas Gaustr. 38	Viele verschiedene afrikanische Spezialitäten in traditioneller Umgebung, liebevolle Inhaber, die ihre Arbeit mit viel Herzblut machen.
Lille Hus Heiliggrabgasse 12	Ein Mix aus skandinavischen und rheinhessischen Spezialitäten, die von morgens bis abends genossen werden können.
Möhren Milieu Adam-Karrillon-Str. 5	Hier steht die Vielfältigkeit des veganen Essens im Vordergrund! Schau vorbei und lass dich von frisch zubereiteten Kreationen überraschen.
N'ice – Das Neustadteis	Das originale Mainzer Unternehmen kreiert seit ein paar Jahren besondere Eissorten, bei denen für jeden Geschmack

Gartenfeldpl. 12 N'ice – Am Rhein Dagobertstr. 24	etwas dabei ist! Und dabei verzichten sie vollkommen auf Zusatzstoffe, hier musst du besonders an heißen Sommertagen Geduld mitbringen, denn ganz Mainz weiß das aus der Neustadt stammende Eis sehr zu schätzen!
Neustadt Apotheke Frauenlobpl. 5	Morgens bis abends medizinische Versorgung gegen alle Wehwehchen – Die ehemalige Apotheke überzeugt mit besonderen, selbstgemachten Spezialitäten (auch vegan).
Oma Else Jakobsbergstr. 12	Oma Else bringt nur frische und umweltverträgliche Produkte auf den Teller. Deshalb werden die meisten Gerichte in Bio-Qualität oder aus Produkten der näheren Umgebung zubereitet.
Pizza Pepé Augustinerstr. 21	Direkt in der Mainzer Altstadt gelegen bietet Pepé sehr gute Pizza Salate und Pasta an, gerne alles auch zum Mitnehmen, immer gute Laune des Servicepersonals inklusive!
Restorante Al Cortile Karthäuserstr. 14	Sehr leckere Pizzen, allerdings etwas teurer.
Salute Salate Mittlere Bleiche 16	Bei den herzlichen Inhabern gibt es immer leckere vegane Kreationen, die nicht nur toll aussehen, sondern auch sehr gut schmecken! Es wird viel Wert auf die verwendeten Produkte gelegt.
Sausalitos Mitternachtsgasse 1	Mexikanisches Essen mit ausgelassener Stimmung! Neben dem normalen Angebot gibt es hier jeden Tag Specials – z.B. montags ausgewählte Gerichte zum halben Preis (reservieren)!
Schrebergarten Kurfürstenstr. 9	Kumpir – die türkische Spezialität besteht aus großen Ofenkartoffeln, die man sich nach Belieben befüllen lassen kann – fleischhaltig, vegetarisch oder vegan. Direkt am Gartenfeldplatz!
Wilma Wunder Markt 11 Am Ballplatz 2	Wer ist eigentlich Wilma? – Sie ist Fantasie, Wilma steht für Frische, Regionalität, Kreativität, Individualität, ... Von Frühstück, Kaffee und selbstgemachten Kuchen über Spätzle und Flammkuchen bis hin zu Zucchiniudeln und Rote Beete Carpaccio ist alles dabei.

Bars, Kneipen & Pubs

Eisgrub Weißliliegasse 1a	Das Eisgrub ist die erste Brauerei in Mainz; natürlich schenken sie da ihr eigenes Bier aus. Beliebt sind unter anderem die deftigen Schweinshaxen.
GUTLEUT Ludwigsstraße 4	An der Bar solltest du garantiert fündig werden. Schnapp dir einen Drink und genieß das Kulturangebot auf der hauseigenen Ausstellungsfläche.

Irish Weißliliengasse 5	Das Irish ist, wie der Name verrät, ein etwas urig eingerichteter Irish Pub unweit des Eisgrub. Neben Karaokeabenden gibt es auch Übertragungen von Fußball und Rugby.
Kelly's Schottstraße 2	Ein weiterer Irish Pub, der sehr nah am Hauptbahnhof liegt. Hier erwartet Dich coole Livemusik jeden Freitag und Samstag.
Onkel Willy's Pub Binger Straße 5	Du willst gemütlich mit Freunden trinken, rauchen und nebenbei Billard, Darts oder Kicker spielen? Dann bist du bei Onkel Willy an der richtigen Adresse.
Salon 3Sein Große Bleiche 60	Der perfekte Ort für den kleinen Hunger und die große Lust auf eine gesellige Zeit!
Schick & Schön Kaiserstraße 15	Das Schick & Schön hat Loungecharakter. Du bist gut aufgehoben, wenn du Freunde treffen und stundenlang über Gott und die Welt reden willst.
Shooters Kaiser-Wilhelm-Ring 2	Das Shooters ist die Shotbar schlechthin. Ob als Zwischenstopp oder Endstation deines Abends ist dabei völlig egal.
Sixties Große Langgasse 11	Das Sixties überzeugt durch die größte Auswahl an Bieren in Mainz. Falls Du hier nicht fündig wirst, wissen wir auch nicht weiter...
Stadtbalkon Gutenbergplatz 2	Der Grill bietet für jeden etwas - egal ob Fleisch, vegetarisch oder vegan. Genieß dabei Deinen Drink während du über den Gutenbergplatz aufs Theater schaut.
The Porter House Große Langgasse 4	Im Porter House kommen Freunde des Pub Quiz ganz auf ihre Kosten. Jeden Dienstag und Donnerstag kannst du einfach miträtseln.
Thekenkind Parcusstraße 11-13	Das Thekenkind ist eine unserer absoluten Lieblingslocations! In der coolen Bar findet mittwochs ein Bierpongturnier mit vielen Teams statt.

Freizeitipps

Weinwanderung	Schnapp' dir deine Freund:innen, deine Wanderschuhe, einige Flaschen Wein und am besten auch noch Weck und Worscht (oder Käse) für den Heißhunger zwischendurch und erkunde die wunderschöne Weingegend Rheinhessen. Super eignen sich beispielsweise die vielen Abschnitte des RheinTerrassenWegs, der von Worms nach Mainz führt. Die meisten Start- und Zielorte der einzelnen Etappen sind leicht mit dem Zug von Mainz aus zu erreichen
Mainzer KulturGärten im Schloss und KUZ	Die Saison ist zwar gerade vorbei aber diesen Tipp könnt ihr euch schon für den nächsten Sommer vormerken. Im Sommer finden im Schlossgarten sowie im Hof des KUZ

	regelmäßig kleine Konzerte und auch andere Veranstaltungen statt, die meist auch kostenfrei sind. Einfach mal das Programm checken, sobald es soweit ist und am besten Plätze reservieren!
--	---

Deine Checkliste für dein Studium

- Teilnahme an den Einführungsveranstaltungen deiner Fächer
- JGU-App herunterladen
- App: JGU Ausweise herunterladen
- An der Kneipentour der Fachschaft Lehramt teilnehmen
- Prüfungsordnung und Modulhandbücher Deiner Fächer lesen
- Auf JOGU-StINE für Deine Veranstaltungen anmelden
- Studicard/Mensakarte besorgen, aufladen und Druckkonto einrichten
- Bei der Ersti-Rallye den Campus erkunden

Platz für offene Fragen und Notizen:
