

# Ersti-Info

Für den Studiengang  
„Bildungswissenschaften“



Sommersemester 2022  
Johannes Gutenberg-Universität Mainz

**ZeFaR**  
Zentraler Fachschaftenrat  
Universität Mainz

# Hallo Ersti!

Da hat die Uni noch nicht mal richtig angefangen und plötzlich steht dort ein:e Professor:in vor 300 neuen Student:innen und erklärt, was Du wann wie wo belegen musst, wem Du bei welchem Anliegen schreiben solltest und wann Du dich wo für welche Klausur anmelden musst.

Und nun? Wohin mit all' den Informationen in Deinem rauchenden Kopf und all' den Fragen, die Du vor so vielen Menschen nicht stellen möchtest? Du fühlst Dich ziemlich verloren, so wie wir uns in den ersten Wochen hier auch? Dafür haben wir Dir ein paar nützliche Infos, Tipps und Tricks in diesem Erstiheft zusammengestellt, sodass Du einen Überblick über die bevorstehenden Wochen und Dein Studium bekommst. Außerdem erfährst Du mehr über uns, den Fachschaftratsrat, wer wir sind und was wir so machen. Mit Fragen und Problemen rund um das Lehramtsstudium kannst Du Dich gerne jederzeit an uns wenden.

Also dann, viel Spaß beim Stöbern und einen guten Start in Dein Studium!

Die Fachschaft Lehramt



Finde uns auf  
Facebook

**[www.facebook.com/FachschaftLehramt](http://www.facebook.com/FachschaftLehramt)**

**Unsere Gruppe für euch:**  
Lehramt Erstis Uni Mainz SoSe 22

**Kontakt – So erreichst Du uns:**

**Fachschaftsraum:** Isaac-Fulda-Allee 2b Raum **02-275**

**Homepage:** <http://www.fachschaft.lehramt.uni-mainz.de/>

**E-Mail:** [fachschaft-lehramt@uni-mainz.de](mailto:fachschaft-lehramt@uni-mainz.de)

# Inhaltsverzeichnis

Hallo Ersti!	1
Inhaltsverzeichnis	2
Die wichtigsten Termine auf einen Blick	3
Auf keinen Fall verpassen	4
Der Fachschaftsrat	6
Fachschaftsrat-Mitglieder	7
Ab ins Theater	11
Begleitung und Unterstützung beim Start ins B.Ed.-Studium	12
Hilfe bei der Stundenplangestaltung	13
Fragen rund ums Praktikum	14
Geltungsbereich Deines Semestertickets	15
Lageplan Campus	17
Verlaufsplan für Dein Lehramtsstudium	19
Der Sinn und Zweck der vielen Karten	23
Wichtige Links für Dein Studium	24
Wichtige Ansprechpartner für Dein Studium	25
HITZE-FREI FESTIVAL	27
Freizeit – Was der Campus und Mainz neben dem Studium noch zu bieten haben	29
Auf dem Campus (Zahlungsart: Bargeld, Mensakarte/Studicard)	29
Was Du über die Mensen wissen solltest	30
Feiern und mehr in Mainz	31
Was Du in Mainz nicht verpassen solltest – Essengehen	32
Bars, Kneipen & Pubs	33
Deine Checkliste für Dein Studium	35
Platz für offene Fragen und Notizen	

## Die wichtigsten Termine auf einen Blick

<b>Mo</b>	<b>11.04.2022</b>	<b>Ab 16:00 Uhr</b>	<b>Grill &amp; Chill im Volkspark bei den Grillwiesen</b> (Fachschaft Lehramt)
<b>Di</b>	<b>12.04.2022</b>	<b>10:00-13:00 Uhr</b>	<b>Stundenplangestaltung &amp; Beratung</b> (Fachschaft Lehramt, digital über MSTeams)
		<b>Ab 13:30 Uhr</b>	<b>Campus-Rallye</b> Treffpunkt: Uni-Campus, vor der Muschel
<b>Mi</b>	<b>13.04.2022</b>	<b>10:00-13:00 Uhr</b>	<b>Stundenplangestaltung &amp; Beratung</b> (Fachschaft Lehramt, digital über MSTeams)
		<b>Ab 20:00 Uhr</b>	<b>Kneipentour</b> Treffpunkt: vor dem Staatstheater Mainz
<b>Do</b>	<b>14.04.2022</b>	<b>10:00 -12:00 Uhr &amp; 11:00 -13:00 Uhr</b>	Auftaktveranstaltung zu den <b>Tutorien in P10 (Philosophicum, Jakob-Welder- Weg 18)</b>  (Angebot des Studienbüros Bildungswissenschaften) <i>Anmeldung: 4.4 9:00 Uhr-14.4., 9:00 Uhr</i>

Für weitere aktuelle Informationen, scanne den QR-Code :



# Auf keinen Fall verpassen

Was hinter den Terminen steckt:

## **Ersti-Rallye (Fachschaft Lehramt)**

Dienstag, der 12. April 2022 ab 13:30 Uhr

Treffpunkt: Uni-Campus vor der Muschel

Um den Campus etwas besser kennen zu lernen, veranstalten wir für Dich eine Campus-Rallye mit kleinen Aufgaben. Selbstverständlich in diesem Semester nur in Kleingruppen und unter Berücksichtigung der Hygienemaßnahmen und Abstandsregelungen.

## **Ersti-Kneipentour (Fachschaft Lehramt)**

Mittwoch, den 13. April 2022 um 20:00 Uhr

in Präsenz:

- keine Anmeldung notwendig
- für weitere Informationen, scanne den unter der Tabelle zu findenden QR-Code

Die Ersti-Kneipentour ist ein absolutes „Muss“ für jeden Ersti. Hier wirst Du die Möglichkeit haben Deine Mits Studierenden außerhalb der Uni besser kennen zu lernen und mit einem witzigen und hoffentlich unvergesslichen Abend in Dein Studium zu starten. Wir zählen auf Dich!

## **Stundenplangestaltung & Ersti-Beratung (Fachschaft Lehramt)**

Dienstag, 12. April 2022, 10:00-13:00 Uhr oder

Mittwoch, 13. April 2022 10:00-13:00 Uhr

Treffpunkt: digital über Teams, weitere Information über QR-Code, Instagram, Website und Facebook

Du brauchst Hilfe bei der Erstellung Deines Stundenplans oder hast sonstige Fragen? Dann wähle dich über den Link in unsere Beratung ein.

## **Anmeldephase für die Lehrveranstaltungen**

Montag, 11. April 2022 ab 13:00 Uhr bis

Mittwoch, 13. April 2022 bis 13:00 Uhr

## **Restplatzvergabe**

Dienstag, 19. April 2022 ab 13:00 Uhr bis

Freitag, 22. April 2022 bis 21:00 Uhr

Im ersten Semester ist für Dich Deine erste Anmeldephase die allgemeine zweite Anmeldephase. Ab dem zweiten Semester kannst Du Dich auch schon in der ersten Anmeldephase anmelden, da diese immer am Ende des vorherigen Semesters stattfindet.

# Der Fachschaftsrat

## Deine studentische Vertretung

Der Fachschaftsrat (FSR) ist die Vertretung der Studierenden eines Instituts. Die Mitglieder des FSR vertreten die Studierenden des entsprechenden Instituts in allen wichtigen Gremien und setzen sich für deren Interessen und Belange ein.

Eine Fachschaft hingegen ist eigentlich die Gesamtheit aller Studierenden eines Faches. Du gehörst also zu allen Fachschaften der Fächer, die Du studierst.

Der FSR Lehramt wird wie alle FSR - jedes Semester aufs Neue demokratisch in einer Vollversammlung (VV) aller Lehramtsstudierenden gewählt. Deswegen ist es wichtig, dass Du dabei anwesend bist.

Wir haben Kontakt zu vielen Ansprechpartner:innen der Institute und fast jedes Fach ist bei uns vertreten. Der FSR hat, neben einem großen FS-Raum, immer ein großes Herz und ein offenes Ohr, also komm zu uns in die Isaac-Fulda-Allee 2b und finde Deinen Weg in den Raum 02-275. Der Raum ist ausgeschildert und meistens gefüllt mit Fachschaftlern. Falls Du uns nicht antriffst, kannst Du uns auch mailen und wir setzen uns mit Dir in Verbindung.

**Du bist engagiert, möchtest gerne anderen Studierenden helfen, etwas an der Uni (das Dir vielleicht selbst nicht passt) verändern und/oder uns und unsere Arbeit ein bisschen näher kennenlernen?**

**Dann schnupper doch einfach mal bei uns rein:**

**Neue Mitglieder sind jederzeit herzlich willkommen!**

**Auf den folgenden Seiten stellen sich die Mitglieder des Fachschaftsrats Lehramt vor.**

**VV am 04.05.2022**

# Die Fachschaftsratmitglieder



Siran Acer

Sozialkunde & Englisch



Daniel Alvarez

Englisch & Physik



Annalena Bartenschlag

Französisch & Englisch



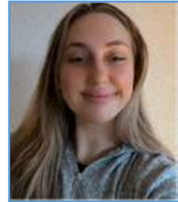
Franziska Blum

Deutsch & Sozialkunde



Jacqueline De Witte

Geschichte & Englisch



Ricarda Dietrich

Geographie, Englisch & Informatik



Pino Di Nato

Philosophie & Geschichte



Stefan Eberweiser

Deutsch & Englisch



Felix Ensgraber

Geographie & Deutsch



Christina Fernandez-Thomas

Deutsch, kath. Religion & Geographie



Alida Flehmig

Deutsch & kath. Religion



Katja Föhr

Deutsch & Französisch





Maite Friauf

Sport & Englisch



Antonia Friedrich

Deutsch & Philosophie



Marie Froehlich

Deutsch, Sozialkunde,  
Geographie & Musik



Marius Hartung

Sozialkunde & Geographie



Lilli Heilmann

Geographie & Philosophie



Inken Heinz

Englisch & Mathe



Felix Hereth

Deutsch & Geschichte



Mona Heß

Spanisch & Kunst



Leon Holzemer

Sozialkunde & Philosophie



Anna-Lena Jäger

Deutsch & Englisch



Manuel Kemkemer

Sport & Geographie



Florian Keller

Physik & Sport



Deborah Kleinert

Deutsch & Philosophie



Daniel Knopf

Sozialkunde & Sport



Franca Konerding

Biologie & Englisch



Constantin Kreher

Mathe & Geschichte



Celine Kuhn

Sozialkunde, Französisch & Geschichte



Emelie Lambertz

Französisch, Englisch & Philosophie



Anja Leszczynski

Englisch & Geographie



Miriam Loer

Deutsch & Philosophie



Vico Luther

Sozialkunde & Englisch



Tom Maus

Sport & Deutsch



Malú Ortega Méndez

Mathe & Spanisch



Olivia Prestinari

Deutsch & Englisch



Sebastian Pulger

Geschichte & Sozialkunde



Jacqueline Rann

Englisch & Philosophie



Malte Reinecke

Geschichte & Philosophie



Katharina Schaaf

Geographie & Biologie



Emi Schubert

Englisch & Philosophie



Maxym Sheykhetov

Englisch, Sport & Russisch



Anna-Sophie Straß

Mathe & Geographie



Benedict Thein

Englisch & Geographie



Jonathan Tromp

Englisch & Sport



Sofija Vasilev

Englisch & Mathe



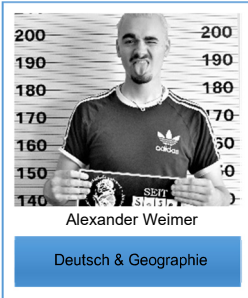
Thanh-Dat Vuong

Deutsch & Philosophie



Vanessa Wagemann

Englisch & Philosophie



Staatstheater  
Mainz



## Ab ins Theater

... und das auch noch kostenlos!

Dank einer Kooperation zwischen dem AStA

(Allgemeiner Studierendenausschuss) und dem Staatstheater Mainz, kannst Du als Student:in kostenlos ins Theater. Finanziert wird die Kooperation aus den Semesterbeiträgen: Pro Student:in geht ein Euro ans Staatstheater. Ab drei Tagen vor den Vorstellungsterminen sind Theaterkarten mit Vorlage des Personalausweises und des Studentenausweises erhältlich, egal ob Großes Haus, Kleines Haus oder Unterhaus 17, egal ob Oper, Schauspiel oder Ballett. Ausgenommen sind lediglich Sondervorstellungen und Premieren. Alle noch verfügbaren Plätze stehen dann zur Wahl. Voraussetzung ist, dass Du persönlich an der Theaterkasse Deine Karte abholst. Beim Abholen und beim Theaterbesuch muss man seinen Studentenausweis und einen Lichtbildausweis vorzeigen.

# Begleitung und Unterstützung beim Start ins B.Ed.-Studium

## Das Tutorienprogramm des Zentrums für Lehrerbildung

Im Tutorienprogramm des Zentrums für Lehrerbildung begleiten Dich erfahrene Lehramtsstudierende in Deinem ersten Semester an der JGU. Du erhältst wichtige Informationen, z.B. zu Ansprechpartner:innen, wichtigen Homepages oder den Schulpraktika, aber auch praktische Tipps zum wissenschaftlichen Arbeiten und zur Prüfungsvorbereitung. Außerdem ist immer Zeit für Deine Fragen und Probleme, bei denen Dir die Tutor:innen hilfreich zur Seite steht.

Die Tutorien starten mit einer **Auftaktveranstaltung am Donnerstag, 14.04.**, die aufgrund der aktuellen Bedingungen **in zwei Gruppen von 10-12 Uhr und von 11-13 Uhr** durchgeführt wird. Beide Gruppen treffen sich zunächst im Raum **P10 im Philosophicum** (Jakob-Welder-Weg 18). Dort stellt sich das Tutorenteam vor und es gibt Informationen zu Inhalten, Ablauf und Organisation der Tutorien. Anschließend geben die Tutor:innen in Kleingruppen erste Tipps für einen gelungenen Studienstart und stehen Dir für Fragen zur Verfügung, die in der Einführungswoche evtl. aufgetaucht sind.

**Wichtig: Wenn Du an der Auftaktveranstaltung teilnehmen möchtest, musst Du Dich in JOGU-StiNe dazu anmelden! Das ist vom 4.4., 9 Uhr bis zum 14.4., 9 Uhr möglich.**

Nach der Auftaktveranstaltung wird die Anmeldung zu den einzelnen Tutorienkursen in JOGU-StiNe freigeschaltet. Zwei Kurse für je 20 Personen werden als Blocktutorien am Semesteranfang angeboten (Wochenende 23./24.04.). Die anderen fünf Kurse für je 10-15 Personen finden semesterbegleitend statt und umfassen sieben Sitzungen im 1-2wöchigen Abstand von Ende April bis Anfang Juli. Die Teilnahme an den Tutorien ist freiwillig!

Weitere Informationen zum Tutorienprogramm erhältst Du unter <https://www.studienbuero-bildungswissenschaften.zfl.uni-mainz.de/tutorienprogramm/> oder von Frau Rahms und Frau Kirchheim (plus.ZfL@uni-mainz.de).

## Hilfe bei der Stundenplangestaltung

Welche Veranstaltungen muss ich besuchen? Was mache ich, wenn sich Veranstaltungen überschneiden? Wie buche ich meine Veranstaltungen in JOGU-StI Ne?

Diese und ähnliche Fragen stellen sich viele Studienanfänger:innen im ersten Semester. Deshalb bietet das Zentrum für Lehrerbildung Hilfe bei der Stundenplangestaltung an.

Bereits vor der Einführungswoche erhältst Du per E-Mail eine Schritt-für-Schritt-Anleitung, mit deren Hilfe Du deinen Stundenplan für das Wintersemester zusammenstellen und deine Lehrveranstaltungen in JOGU-StI Ne buchen kannst. Wenn Du dabei nicht weiterkommst und **allgemeine Fragen zur Stundenplangestaltung oder Fragen zu den Bildungswissenschaften** auftauchen, hilft Dir das Tutorenteam des Zentrums für Lehrerbildung gerne weiter.

Am **Montag 11.4.**, und am **Dienstag, 12.4.** bieten die Tutor:innen 30-minütige Beratungstermine für jeweils bis zu 5 Studierende an.

**Wichtig: Aufgrund der aktuellen Bedingungen musst Du vorab online einen Beratungstermin buchen!**

Wie das genau funktioniert, erfährst Du unter <https://www.studienbuero-bildungswissenschaften.zfl.uni-mainz.de/stundenplangestaltung/>. Dort findest Du auch nochmal die Schritt-für-Schritt-Anleitung zum Download und die genauen Uhrzeiten. Bitte beachte: Mit **Fragen zu deinen beiden Unterrichtsfächern** musst Du Dich an das jeweilige Studienbüro bzw. die Studienfachberatung wenden!

# Fragen rund ums Praktikum

## **OP, VP: Was ist das eigentlich?**

Während des B.Ed.-Studiums der Bildungswissenschaften musst Du drei Praktika absolvieren: zwei Orientierende Praktika (OP1 und 2) und ein Vertiefendes Praktikum (VP1). Im Master folgt ein weiteres ein Vertiefendes Praktikum (VP2).

Vor Beginn der Praktika wird es eine obligatorische Vorbereitungsveranstaltung geben, die Du vor deinem OP 1 besuchen solltest. Hier erklären Dir Vertreter der Studienseminare die Ziele und Aufgaben der jeweiligen Praktika.

## **Wie lange geht mein Praktikum?**

Die Praktika gehen jeweils drei Wochen (15 Schultage).

## **Darf ich auch an meine eigene Schule?**

Ein Praktikum an der eigenen Schule ist nicht gewünscht.

## **Wann muss ich das Praktikum denn machen?**

Vorgesehen ist, dass Du in der vorlesungsfreien Zeit, aber stets außerhalb der Schulferien, Deine Praktika absolvierst.

## **Ich habe ein FSJ gemacht, kann ich mir das anrechnen lassen?**

Ein FSJ kannst Du dir immer anrechnen lassen. Bei einem Praktikum müssen bestimmte Anforderungen erfüllt sein.

## **Wie kann ich mich für das Praktikum anmelden?**

Zuständig für die Praktikumsorganisation ist nicht die Uni, sondern die Schulen (OPs) beziehungsweise die Studienseminare (VPs).

Unter **[www.schulpraktika.rlp.de](http://www.schulpraktika.rlp.de)** findest du die Online-Anmeldung für Praktikumsplätze an rheinland-pfälzischen und saarländischen Schulen.

Eine ausführliche Infoveranstaltung zu den Schulpraktika bietet das ZfL (Zentrum für Lehrerbildung) an. Du wirst über den Termin rechtzeitig informiert.

# Geltungsbereich des AStA-Semestertickets





## **Ab diesem Semester sind Dein Semesterticket und Dein Studierendenausweis nur noch online verfügbar**

### **Was musst Du machen:**

1. Lade Dir die App JGU Ausweise herunter
2. Dein Passbild in der App (Accountverwaltung der JGU) hochladen
3. Dein digitaler Studierendenausweis mit Semesterticket sollte Dir nun in der App angezeigt werden

Weitere Informationen zum digitalen Semesterticket und Studierendenausweis erhältst Du unter <https://www.studium.uni-mainz.de/app-ticket/>.

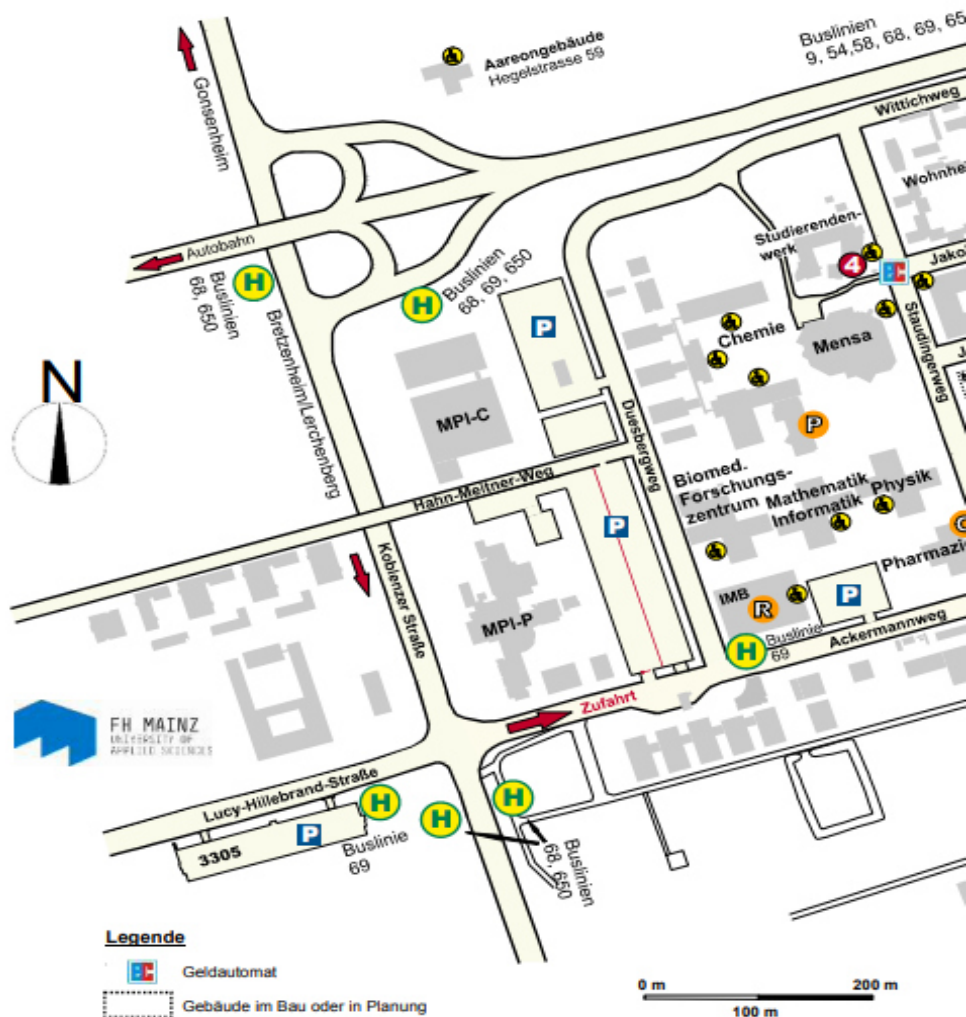


JOHANNES GUTENBERG  
UNIVERSITÄT MAINZ

#### 4 Studierendenerk

Studierendenerk,  
Sozialberatung, Studentisches Wohnen,  
Zimmervermittlung  
Psychotherapeutische Beratungsstelle  
Berufsberatung, Jobvermittlung  
Allgemeiner Studierenden Ausschuss (ASIA)

## Lageplan Campus



## Beratungsstellen im Forum universitatis

### Eingang 1

Studierenden Service Center  
Abteilung: internationales  
Service für behinderte Studierende

### Eingang 2

Universitäts-  
Leitung

### Eingang 3

Frauenbüro



### Hörsäle (HS) und Seminarräume (SR)

- A HS 10, HS 13, HS 15 und HS 16
- B HS 7
- C HS I bis HS VI
- D Hörsäle mit Anfangsbuchstabe P
- E N 1 bis N 3
- F S 1 bis S 3
- G HS im ReWi-Haus RW 1 bis RW 6.
- H Atrium maxi, Audmax, Linke Aula und HS 11
- I HS 18
- J HS 19+ VLZ (Medizin)
- K HS 20
- L HS 21
- M HS 22 und HS 23
- N Hörsäle N 025, N 4, und SR 37
- O SR I und SR II
- P SR C 01 - C 05
- Q HS Anthropologie
- R Hörsaal im Gebäude IMB

### Fachbereiche und Institute außerhalb des Campus

#### Journalistisches Seminar

Domus Universitatis  
Alte Universitäts-Straße 17

Institut für Vor- und Frühgeschichte  
Schönborner Hof, Schülerstraße 11

Landeshochschulkasse  
Wichernhaus, Schülerstraße

Kunsthochschule  
Taubertsberg 6

#### Medienhaus

Institut für Filmwissenschaft,  
Campus-TV und EMZ  
Wallstraße 11

#### Psychologisches Institut

Binger Straße 14-16

#### Institut für Europäische Geschichte

Diether-von-Iseburg-Straße 9-11

#### Bonifaziumstr. A

Amt für Auszubildendenförderung  
Rheinbahnstraße

#### Aarongebäude

Hegelstraße 59

Int. Sprachen- und Studienkolleg  
Saarstraße 52

© Johannes Gutenberg-Universität Mainz

11/2014

# Verlaufsplan für Dein Lehramtsstudium

Module	Teil Art disciplin	Semester											LÜ Modul- prüfung										
		1.		2.		3.		4.		5.		6.		Summe									
		SWS	LP	SWS	LP	SWS	LP	SWS	LP	SWS	LP	SWS		LP	SWS	LP							
<b>1 Sozialisation, Erziehung, Bildung</b>																							
Einführung in das Studium der Bildungswissenschaften	EW, Psy, Soz	V	2	1												8	10						
Einführung in die Schulpädagogik	EW	S	2	3																			
Entwicklung, Lernen und soziales Verhalten*	Psy	V			2	3																	
Gesellschaftliche Entwicklung, Sozialisation und Bildung	Soz	V			2	3													Klausur				
<b>2 Didaktik, Methodik, Kommunikation und Medien</b>																							
Unterricht und Didaktik	EW	V					2	2															
Einführung in die schulische Medienpädagogik	EW	BL					2	3															
Unterricht beobachten, rekonstruieren, initiieren	EW	S							2	3									Hausarbeit				
Kommunikation und Interaktion	Psy, Soz	PS							2	2													
<b>3 Diagnostik, Heterogenität, Differenzierung und Inklusion</b>																							
Leistung, Differenzierung, Beratung. Theoretische Grundlagen	EW	V												2	2								
Normale und auffällige Lernprozesse	Psy	S												2	3								
Leistung, Differenzierung, Beratung: Praktische Implikationen	EW	PS														2	2						
Gleichheit und Differenz in Schule und Unterricht	Soz	S														2	3		Portfolio				
<b>Summe (SWS und LP)</b>		4				4				5				5				24				30	

**Legende:**

V=Vorlesung

BL=Blended Learning

S = Seminar

PS = Proseminar

<b>Bachelor: Modul 1 „Sozialisation, Erziehung, Bildung“</b>						
<b>Lehrveranstaltung</b>	<b>Art</b>	<b>Semester</b>	<b>Pflicht</b>	<b>SWS</b>	<b>LP</b>	<b>Prüfungen</b>
Einführung in das Studium der Bildungswissenschaften	V	1	P	2	1	Aktive Teilnahme in Form von kleineren Arbeitsaufträgen, die bei schriftlicher Ausarbeitung insgesamt max. 3 Seiten umfassen
Einführung in die Schulpädagogik	S	1	P	2	3	Hausarbeit oder Lerntagebuch o. Protokollmappe o. kleinere Arbeitsaufträge o. Referate/ Präsentation mit schriftl. Ausarbeitung (Studienleistung ohne Benotung)
Entwicklung, Lernen und soziales Verhalten	V	2	P	2	3	Aktive Teilnahme sowie Teilklausur 45 Min. Modulteilprüfung
Gesellschaftliche Entwicklung, Sozialisation und Bildung	V	2	P	2	3	Aktive Teilnahme sowie Teilklausur 45 Min. Modulteilprüfung
<b>Gesamt</b>				<b>8</b>	<b>10</b>	
<b>Modulprüfung</b>	Kumulative Modulprüfung bestehend aus den beiden Modulprüfungen. Gemäß §16 Abs. 2 errechnet sich die Note der Modulprüfung aus dem arithmetischen Mittel der Noten der zwei Teilprüfungen					

## Bachelor: Modul 2 „Didaktik, Methodik, Kommunikation und Medien“

Lehrveranstaltung	Art	Semester	Pflicht	SWS	LP	Prüfungen
Unterricht und Didaktik	V	3	P	2	2	Aktive Teilnahme in Form von kleineren Arbeitsaufträgen, die bei schriftlicher Ausarbeitung insgesamt max. 3 Seiten umfassen
Einführung in die schulische Medienpädagogik	BL	3	P	2	3	Hausarbeit oder Lerntagebuch o. Protokollmappe o. kleinere Arbeitsaufträge von insgesamt max. 8 Seiten oder Klausur (45 Min.) oder Referate/Präsentation mit schriftl. Ausarbeitung von insgesamt max. 5 Seiten
Kommunikation und Interaktion	PS	4	P	2	2	Aktive Teilnahme in Form von kleineren Arbeitsaufträgen, die bei schriftlicher Ausarbeitung insgesamt max. 3 Seiten umfassen
Unterricht beobachten, rekonstruieren, initiieren	S	4	P	2	3	Aktive Teilnahme in Form von kleineren Arbeitsaufträgen, die bei schriftlicher Ausarbeitung insgesamt max. 3 Seiten umfassen
Gesamt				8	10	
Modulprüfung	Modulabschlussprüfung, bestehend aus einer Hausarbeit gemäß §13 Abs. 2 die sich inhaltlich sowohl auf das Seminar „Unterricht beobachten, rekonstruieren, initiieren“ und auf die Vorlesung „Unterricht und Didaktik“ bezieht. Voraussetzung ist die aktive Teilnahme, bzw. Erbringung der geforderten Studienleistung in den Veranstaltungen des Moduls.					

## Bachelor: Modul 3 „Diagnostik, Heterogenität, Differenzierung, Inklusion“

Veranstaltung	Art	Semester	Pflicht	SWS	LP	Prüfungen
Leistung, Differenzierung, Beratung: Theoretische Grundlage	V	5	P	2	2	Aktive Teilnahme in Form von kleineren Arbeitsaufträgen, die bei schriftlicher Ausarbeitung insgesamt max. 3 Seiten umfassen
Normale und auffällige Lernprozesse	S	5	P	2	2-4	Aktive Teilnahme in Form von kleineren Arbeitsaufträgen, die bei schriftlicher Ausarbeitung insgesamt max. 3 Seiten umfassen
Leistung, Differenzierung, Beratung: Praktische Implikation	PS	6	P	2	2-4	Aktive Teilnahme in Form von kleineren Arbeitsaufträgen, die bei schriftlicher Ausarbeitung insgesamt max. 3 Seiten umfassen
Gleichheit und Differenz in Schule und Unterricht	S	6	P		2-4	Aktive Teilnahme in Form von kleineren Arbeitsaufträgen, die bei schriftlicher Ausarbeitung insgesamt max. 3 Seiten umfassen
Gesamt				8	10	
<u>freiwillige</u>	Kolloquium zur Bachelorarbeit					
Modulprüfung	Ein mit 2 Leistungspunkten gewichtetes Portfolio, das in einem der drei (Pro-) Seminare angefertigt wird. Das betroffene Seminar wird mit 4 LP gewichtet					

# Der Sinn und Zweck der vielen Karten

## Der Studierendenausweis

Den Studierendenausweis hast Du vielleicht schon bei der App heruntergeladen. Wenn nicht, schau auf Seite 16 nach, wie es geht. Mit dem Ausweis kannst Du im gesamten Geltungsbereich des Tickets den ÖPNV kostenlos nutzen. Er ist als Ticket aber nur in Verbindung mit Deinem Lichtbildausweis gültig.

## Die Studicard/Mensakarte

Du erhältst die Karte in der Zentralmensa am runden Infopoint im Foyer oder in der Cafeteria im ReWi gegen eine Pfandgebühr von 5€. Um die Karte zu nutzen, musst Du sie an einer der Aufladestationen mit Geld füttern. Die Uni bietet auch die Möglichkeit der Aufladung per Lastschrift an. Du kannst mit ihr in der Uni kopieren und scannen. Solltest Du mal einen Studierendenausweis, eine Studicard/Mensakarte oder einen Bibliotheksweis finden, gib diese bitte beim Studierendensekretariat oder in der Bibliothek ab!

## Wie kann ich meine Studicard/Mensakarte aufladen?

1. Gehe an einen der grauen Kästen mit dem roten Schlitz, die überall hängen; dies sind die Aufladegeräte für die Karten.
2. Gib Deine Karte ein.
3. Versuche Dein Geld (es funktionieren nur Scheine!) in den roten Schlitz zu stopfen, ohne dass das Gerät das Geld wieder ausspuckt.
4. Entnimm Deine Karte.

## Wie lade ich eigentlich mein Druckkonto auf?

Drucken und Kopieren wird über ein gemeinsames Druck- und Kopierkonto abgerechnet.

Bevor Du das System nutzen kannst, ist es erforderlich,

1. Deinem Account eine Karte zuzuordnen und dazu eine PIN zu vergeben und
2. Geld auf das Druck- und Kopierkonto einzuzahlen.



## Der Bibliotheksausweis

Den Bibliotheksausweis brauchst Du, um Bücher aus den Bibliotheken der Universität auszuleihen. Du erhältst ihn an der Ausleihe in der Zentralbibliothek, der Bereichsbibliothek Mathematik, Informatik und Naturwissenschaften sowie der Bereichsbibliothek Universitätsmedizin. Alternativ kannst du Deinen Ausweis auch per JGU Mainz App anzeigen lassen.



# Wichtige Links für Dein Studium

## Die verschiedenen Studienbüros

Für organisatorische Fragen oder zur Anmeldung für Prüfungen in den Bachelor-/Master-Studiengängen hilft Dir zu Deinem jeweiligen Fachbereich Dein eigenes Studienbüro.



## Prüfungsordnung und Modulhandbücher

Um die Spielregeln Deines Studiums zu kennen und für Deine Stundenplangestaltung, solltest Du die folgende Prüfungsordnung mit dem Modulhandbuch durchlesen.



## ZfL (Zentrum für Lehrerbildung)

Das ZfL bildet die Schnittstelle zwischen den Studienfächern, den Schulen sowie dem zuständigen Ministerium. Es kümmert sich vor allem um Deine Verbindung zu der berufspraktischen Ausbildung. Bei Fragen wendet euch an: [studivertretung@zfl.uni-mainz.de](mailto:studivertretung@zfl.uni-mainz.de)



## AStA (Allgemeiner Studierendenausschuss)

Der AStA vertritt Deine Interessen. Er kümmert sich um Dein Semesterticket, die Partys auf dem Campus und verwaltet die Gelder für die jeweiligen Veranstaltungen. Unter anderem zählt unsere Ersti-Fahrt dazu.



## Campus Mainz APP

Mit der Campus Mainz App erfährst Du, welche Events stattfinden werden, was es zu essen gibt und welche Termine eingehalten werden müssen.



## MVG mein Rad

Die gelben Fahrräder, die Du sowohl auf dem Campus als auch in der Stadt findest, sind Mietfahrräder, mit denen Du von Station zu Station fahren kannst. Mehr dazu findest du hier:



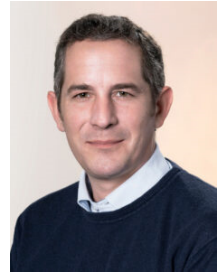
# Wichtige Ansprechpartner für Dein Studium

**Prof. Dr. Gregor Daschmann**  
*Dekan Fachbereich 02*  
Georg-Forster-Gebäude  
Raum 04-206  
Tel.: 06131 / 39 22247  
dekanfb02@uni-mianz.de



**Katharina Graf**  
*Beratung Schulpraktikum, Beratung Lehramtsstudium  
allgemein, Studienbüro Bildungswissenschaften*  
Philosophicum II, Räume 00-217, 00-221 und 00-305  
Tel.: 06131 / 39 20648  
studienbuero-biwi@uni-mainz.de

**Robert Hilbert**  
*Hochschulprüfungsamt für  
das Lehramt (HPL)*  
Philosophicum II, Raum 00-215  
Tel.: 06131 / 39 20299  
hpl@uni-mainz.de



**Christina Kölsch**  
*Geschäftsführende Beauftragte des  
Zentrums für Lehrerbildung*  
Philosophicum II, Raum 00-222  
Tel.: 06131 / 39 26622  
koelsch@zfl.uni-mainz.de  
www.zfl@uni-mainz.de

**Dr. Sebastian Wurster**

*Studienfachberatung, Anerkennung von Studienleistungen/ Einstufungen  
(Bildungswissenschaften/Erziehungswissenschaften)*

Georg-Forster-Gebäude, Raum 02-231

Tel.: 06131 / 39 24376

sewurste@uni-mainz.de

(digitale Sprechstunde)



**Univ.-Prof. Dr. Herbert Kalthoff**

*Einstufungen (Soziologie)*

Georg-Forster-Gebäude, Raum 03-432

Tel.: 06131 / 39 24044

herbert.kalthoff@uni-mainz.de

**Prof. Dr. Margarete Imhof**

*Einstufungen (Psychologie)*

Conrad-Gebäude (Binger Str. 14-16), Raum 01-129

Tel.: 06131 / 39 39173

imhof@uni-mainz.de



# HITZE! -FREI FESTIVAL

Zunächst einmal möchten wir „Danke“ sagen, danke für die Festivals, die wir bereits feiern durften. Doch auch uns hat die missliche Lage in diesem Jahr keine Chance gelassen, als das Hitze-FREI FESTIVAL in diesem Jahr abzusagen. Für Euch, liebe Erstis, halb so schlimm, denn eure Studienzeit beginnt erst jetzt. Trotzdem oder gerade deshalb möchten wir euch einen Einblick in unser Campus-FESTIVAL geben und hoffen, dass wir im kommenden Jahr wieder mit euch feiern können! Wir bieten Euch verschiedenste regionale und internationale Künstler, die mit guter Livemusik für das richtige Festivalfeeling sorgen. Von Rock und Pop über Alternative bis Singer/Songwriter ist für jeden etwas dabei. Für das Rahmenprogramm ist mit regionalem Essen BBQ, auch vegetarisch und vegan, Eis, Crêpes und vielem gesorgt. Gekühlte Getränke, Beerpong, Flunkyball, Planschbecken, Slackline und natürlich unsere Aftershow Party im Q-Kaff runden das Programm ab. Das beste dabei: Der **Eintritt bleibt frei!**

Euer Hitze-FREI Orga-Team





Fotos: David Funk

# Freizeit – Was der Campus und Mainz neben dem Studium noch zu bieten haben

(Corona-bedingte Abweichungen beachten!)

Hier haben wir Dir eine Übersicht mit Locations zusammengestellt, die für Dich neben dem Studieren wichtig sind. Zusätzlich versuchen wir Dir ein paar Tipps und Tricks zu verraten, sodass Du immer etwas sparen kannst und nichts verpasst! Dazu gehört zum Beispiel das sogenannte „**Marktfrühstück**“. Was sich erst einmal etwas befremdlich anhört, ist ein feucht-fröhliches Beisammensein zwischen Domplatz und Rheinufer. Jeden Samstag treffen sich hier viele Studierende um bei Weck, Worscht und Woi den Tag zu genießen.

Auf dem Campus solltest Du Dir ein **Gutscheinheft** ergattern. Diese werden bei der Einführungsveranstaltung im Foyer des ReWi und meist nochmal am Haupteingang der Uni verteilt. Sie sind das gesamte Semester gültig und ersparen Dir viele Kosten. Außerdem werden vor oder im ReWi (Haus Recht und Wirtschaft) **Ersti-/Campus-Tüten** und **Wundertüten** verteilt, die mit vielen verschiedenen Dingen befüllt sind. Von Essen und Getränken über Schreibwaren und Gutscheinen bis hin zu Haushaltsartikeln ist alles dabei.

Auf dem **Campus** (Zahlungsart: App, Studicard)

Name und Adresse	Öffnungszeiten	good to know
<b>Baron</b> Johann-Joachim-Becher Weg 3	Mo-Do 9:00 – 1:00 Fr-Sa 10:00–3:00 So geschlossen  <u>Warme Küche:</u> Mo-Fr 11:30 – 14:30 und 17:00–22:00, Sa 12:00–22:00 Pizza & Flammkuchen bis 23:00	<b>Café, Bar, Biergarten, Essen</b> Der Baron lädt zu jeder Tageszeit zum gemütlichen Beisammensein sowohl drinnen als auch draußen im Biergarten ein.
<b>Q-Kaff</b> (Kulturkaffe) Johann-Joachim-Becher- Weg 5	Mo-Di 11:30 – 1:00 Mi 17:30–23:00 Sa/So geschlossen	<b>Tagsüber essen, abends feiern!</b> Im Q-Kaff finden viele Events (z.B. Poetry Slam) und Partys von den Fachschaften statt, bei denen Du Deine Kommiliton:innen besser kennenlernen kannst.

## Was Du über die **Mensen** wissen solltest

<b>Name und Adresse</b>	<b>Öffnungszeiten</b>	<b>good to know</b>	<b>Zahlungsmöglichkeiten</b>
<b>Zentralmensa</b> Staudingerweg 15	<u>Speiseausgabe:</u> Mo–Fr: 11:30-14:20  Der Speisesaal schließt kurz vor 15:00 Uhr	Größte Mensa, hier gibt es die größte Auswahl und die besten Angebote, Menüs mit Haupt- speise, Beilage, Nachspeise und teilweise Getränk.	App/ Studicard
<b>Mensaria</b> Staudingerweg 15	Mo-Fr: 8:00-15:00  <u>Speiseausgabe:</u> Bis 30 Minuten vor Schließung	Die Mensaria ist im Obergeschoss der Zentralmensa, hier gibt es immer eine warme Mahl- zeit zum Thema der jeweiligen Aktionswoche, es gibt immer auch weitere Kleinigkeiten	App/ Studicard
<b>GFG-Mensa</b> Jakob-Welder- Weg 12	Mo-Do: 10:00-16:30 Fr: 10:00-15:30  <u>Speiseausgabe:</u> Bis 30 Minuten vor Schließung	Viele Bio- und Fairtrade Pro- dukte,  One Cup: Leihe Dir (1€) einen Hartplastik- becker für Dein Heißgetränk und gib ihn anschließend wieder zurück	App/ Studicard
<b>Café ReWi</b> Jakob-Welder- Weg 9	Mo-Do 7:30-17:00 Fr: 7:30-15:00	Neben Snacks, Salaten und Obstbechern gibt es ein vegetarisches und ein fleischhaltiges Gericht. Frühstücksangebot: Kaffee + Teilchen (oder Brötchen) für 1,20€ (1,70€).	Studicard

<b>Insgrüne</b> Philsophicum: Jakob-Welder- Weg 18	Mo-Do 8:00-15:30 Fr: 8:00-14:30	Faire, regionale und nachhaltige Lebensmittel stehen hier im Vordergrund von Börek bis zu frischem Obst, von Smoothies bis Sojachino oder ein belegten Körnerbrötchen ist alles dabei	App/ Studicard
---	------------------------------------	---	-------------------

## Feiern und mehr in Mainz – mittwochs ist Studentennacht, das heißt freier Eintritt!

<b>Halle 45</b> Hauptstr. 17-19	Die Halle hat nicht jedes Wochenende geöffnet, aber wenn sie geöffnet hat, dann geht's hier rund! Vor allem die „NO Q“-Sportlerpartys sind heiß begehrt (online VVK empfohlen). Musikrichtung: gemischt
<b>KUZ</b> Dagobertstr. 20	Kulturzentrum, denn das KUZ ist Kult! Nach drei Jahren aufwendiger Renovierungsarbeiten, ist das KUZ wieder in neuem Glanz zurück! Die ehemalige Lagerhalle direkt am Rhein hat viel zu bieten – von Partys mit verschiedenen Musikrichtungen (online VVK empfohlen), über Konzerte und Poetry-Slams bis hin zu Ausstellungen!
<b>Pyramide</b> Nikolaus- Kopernikus-Str. 17 (Hechtsheim)	Schon von weitem fällt die Pyramide einem direkt ins Auge! Was sie von außen verspricht, hält sie auch von innen: auf vier Ebenen finden verschiedenste Events statt. Die Location ist gut an den ÖPNV angebunden, meist gibt es zusätzliche Shuttles vom Hauptbahnhof. Musikrichtung: gemischt.
<b>Red Cat</b> Emmerich-Josef- Str. 13	Man würde von außen nicht erwarten, was in dem kleinen Gewölbekeller gleich am Schillerplatz versteckt ist, wenn man nicht die lange Schlange unter der roten Katze sehen würde. Bei sich wöchentlich wiederholenden Events lässt sich in besonderem Ambiente die Nacht durchtanzen.
<b>Schon Schön</b> Große Bleiche 60-62	Das Podest im schon schön ist meistens besetzt und zwar vom 64-jährigen Tanz-Opa, der fast immer anzutreffen ist, ein absolutes Highlight! Ansonsten besticht das schon schön durch seine gemütliche, familiäre Atmosphäre mit Tischkicker und nettem Personal. Musikrichtung: gemischt.



## Was Du in **Mainz** nicht verpassen solltest – **Essengehen**

<b>Anabatterie</b> Gartenfeldplatz 2	Leckere Zusammenstellungen und frische Produkte, egal ob zum Frühstück, für einen Mittagssnack oder zum Kaffee und selbstgemachten Kuchen, Selbstbedienung
<b>Dicke Lilli</b> Breidenbacherstr. 9	In der Lilli herrscht Wohlfühlatmosphäre – bei tollen verschiedenen Kuchen (vieles auch vegan), aber auch zu jeder anderen Mahlzeit kannst Du es Dir bei Lilli gut gehen lassen!
<b>Im Herzen Afrikas</b> Gaustr. 38	Viele verschiedene afrikanische Spezialitäten in traditioneller Umgebung, liebevolle Inhaber, die ihre Arbeit mit viel Herzblut machen.
<b>Lille Hus</b> Heiliggrabgasse 12	Ein Mix aus skandinavischen und rheinhessischen Spezialitäten, die von morgens bis abends genossen werden können.
<b>Möhren Milieu</b> Adam-Karrillon-Str. 5	Hier steht die Vielfältigkeit des veganen Essens im Vordergrund! Schaut vorbei und lasst euch von frisch zubereiteten Kreationen überraschen.
<b>N'Eis – Das Neustadteis</b> Gartenfeldpl. 12 <b>N'Eis – Am Rhein</b> Dagobertstr. 24	Das originale Mainzer Unternehmen kreiert seit ein paar Jahren besondere Eissorten, bei denen für jeden Geschmack etwas dabei ist! Und dabei verzichten sie vollkommen auf Zusatzstoffe, hier musst Du besonders an heißen Sommertagen Geduld mitbringen, denn ganz Mainz weiß das aus der Neustadt stammende Eis sehr zu schätzen!
<b>Neustadt Apotheke</b> Frauenlobpl. 5	Morgens bis abends medizinische Versorgung gegen alle Wehwehchen – Die ehemalige Apotheke überzeugt mit besonderen, selbstgemachten Spezialitäten (auch vegan).
<b>Oma Else</b> Jakobsbergstr. 12	Oma Else bringt nur frische und umweltverträgliche Produkte auf den Teller. Deshalb werden die meisten Gerichte in Bio-Qualität oder aus Produkten der näheren Umgebung zubereitet.
<b>Pizza Pepé</b> Augustinerstr. 21	Direkt in der Mainzer Altstadt gelegen bietet Pepé sehr gute Pizza, Salate und Pasta an, gerne alles auch zum Mitnehmen, immer gute Laune des Servicepersonals inklusive!
<b>Sausalitos</b> Mitternachtsgasse 1	Mexikanisches Essen mit ausgelassener Stimmung! Neben dem normalen Angebot gibt es hier jeden Tag Specials – z.B. montags ausgewählte Gerichte zum halben Preis (reservieren)!
<b>George</b> Frauenlobstr. 51	Das George ist noch relativ neu in der Neustadt, überzeugt aber jede:n direkt. Ob mit Frühstück, Kuchen, Kaffee oder anderen leckeren Dingen, was alles liebevoll hergerichtet wird.

<b>Das Nest</b> Kaiser-Wilhelm- Ring 40	Ab mit euch ins gemachte Nest! Werdet tagsüber mit leckerem Kaffee, Kuchen und sowohl herzhaften als auch süßen Leckereien versorgt und abends mit allem, was eine gute Bar zu bieten hat.
<b>Wilma Wunder</b> Markt 11 Am Ballplatz 2	Wer ist eigentlich Wilma? – Sie ist Fantasie. Wilma steht für Frische, Regionalität, Kreativität, Individualität... Von Frühstück, Kaffee und selbstgemachten Kuchen über Spätzle und Flammkuchen bis hin zu Zucchiniudeln und Rote Beete Carpaccio ist alles dabei.
<b>Schrebergarten</b> Kurfürstenstr. 9	Kumpir – die türkische Spezialität besteht aus großen Ofenkartoffeln, die man sich nach Belieben befüllen lassen kann – fleischhaltig, vegetarisch oder vegan. Direkt am Gartenfeldplatz!

## Bars, Kneipen & Pubs

<b>Eisgrub</b> Weißliliegasse 1a	Das Eisgrub ist die erste Brauerei in Mainz; natürlich schenken sie da ihr eigenes Bier aus. Beliebt sind unter anderem die deftigen Schweinshaxen.
<b>Zenz Wirtshaus</b> Bahnhofpl. 4	Hier kannst Du gut in die Woche starten und zwar, indem Du Cocktails jeden Montagabend würfelst. Du bezahlst nur, was Du würfelst.
<b>GUTLEUT</b> Ludwigsstraße 4	An der Barsolltest Du garantiert fündig werden. Schnapp Dir einen Drink und genieß das Kulturangebot auf der hauseigenen Ausstellungsfläche.
<b>Irish</b> Weißliliegasse 5	Das Irish ist, wie der Name verrät, ein etwas urig eingerichteter Irish Pub unweit des Eisgrub. Neben Karaokeabenden gibt es auch Übertragungen von Fußball und Rugby.
<b>Kelly's</b> Schottstraße 2	Ein weiterer Irish Pub, der sehr nah am Hauptbahnhof liegt. Hier erwartet Dich coole Livemusik jeden Freitag und Samstag.
<b>Onkel Willy's Pub</b> Binger Straße 5	Du willst gemütlich mit Freunden trinken, rauchen und nebenbei Billard, Darts oder Kicker spielen? Dann bist Du bei Onkel Willy an der richtigen Adresse.
<b>Salon 3Sein</b> Große Bleiche 60	Der perfekte Ort für den kleinen Hunger und die große Lust auf eine gesellige Zeit!
<b>Schick &amp; Schön</b> Kaiserstraße 15	Das Schick & Schön hat Loungecharakter. Du bist gut aufgehoben, wenn du Freunde treffen und stundenlang über Gott und die Welt reden willst.
<b>Shooters</b> Kaiser-Wilhelm- Ring 2	Das Shooters ist die Shotbar schlechthin. Ob als Zwischenstopp oder Endstation Deines Abends ist dabei völlig egal.

<b>Sixties</b> Große Langgasse 11	Das Sixties überzeugt durch die größte Auswahl an Bieren in Mainz. Falls Du hier nicht fündig wirst, wissen wir auch nicht weiter...
<b>Stadtbalkon</b> Gutenbergplatz 2	Der Grill bietet für jeden etwas - egal ob Fleisch, vegetarisch oder vegan. Genieß dabei Deinen Drink während Du über den Gutenbergplatz schaust.
<b>The Porter House</b> Große Langgasse 4	Im Porter House kommen Freunde des Pub Quiz ganz auf ihre Kosten. Jeden Dienstag und Donnerstag kannst Du einfach miträtseln.
<b>Thekenkind</b> Parcusstraße 11-13	Das Thekenkind ist eine unserer absoluten Lieblingslocations! In der coolen Bar findet mittwochs ein Bierpongturnier mit vielen Teams statt

## Deine Checkliste für Dein Studium

- Teilnahme an den Einführungsveranstaltungen deiner Fächer
- JGU-App herunterladen
- App: JGU Ausweise herunterladen
- An der Kneipentour der Fachschaft Lehramt teilnehmen
- Prüfungsordnung und Modulhandbücher Deiner Fächer lesen
- Auf JOGU-StI Ne für Deine Veranstaltungen anmelden
- Studicard besorgen, aufladen und Druckkonto einrichten
- Bei der Ersti-Rallye den Campus erkunden

Platz für offene Fragen und Notizen:

---

---

---

---

---

---

---

---